





**Vëzhgim mbi gjendjen  
dhe nevojat e personave  
me aftësi të kufizuara  
në qytetet Shkodër, Laç  
e Fushë – Krujë**

*Raport studimi*

Tiranë, Dhjetor 2008

Botim i Caritas Shqiptëri, përgatitur nga Fondacioni Shqiptar për të Drejtat e Personave me Aftësi të Kufizuara:

## **Ekipi i Studimit**

Blerita Çani, FSHBPAK  
Bardhylka Kospiri, FSHBPAK  
Elona Memetaj, Caritas Shqiptar

Përktheu: Denisa Çupi  
Perktheu: Denisa Çupi  
Design and layout:  
Design and layout:

Shtypur ne:.....  
Shtypur ne:.....  
Tirana, February 2009  
Tirana, February 2009  
© Copyright Caritas Shqiptar  
© Copyright Caritas Shqiptar

Kopjet e këtij raporti janë pa pagesë, Caritas Shqiptar ka të drejtën e botimit,  
Kopjet e këtij raporti janë pa pagesë, Caritas Shqiptar ka të drejtën e botimit,  
në cdo rast duhet të përmendet burimi i informacionit.  
në cdo rast duhet të përmendet burimi i informacionit.

Për më tepër informacion kontaktoni ne :  
Për më tepër informacion kontaktoni ne :  
Rr. Don Bosco, Nr. 4, Tirana, Albania  
Rr. Don Bosco, Nr. 4, Tirana, Albania  
Tel: +355 42 30088/47  
Tel: +355 42 30088/47  
Fax: +355 42 34327  
E – mail: caritasalbania@caritas.icc-al.org  
E – mail: caritasalbania@caritas.icc-al.org

## **PERMBAJTJA E LENDES**

Lista e grafikëve  
Lista e tabelave  
Lista e shkurtimeve

## **PERMBLEDHJE EKZEKUTIVE**

1. HYRJA
2. KORNIZA LIGJORE
  - 1.1 Dokumenta Ndërkombëtare
  - 1.2 Legjislacioni shqiptar
3. TE DHENA TE PERGJITHESHME PER ZONAT E PILOTUARA
4. METODOLOGJIA
5. REZULTATET
6. KONKLuzionET
7. REKOMANDIMET

## **LISTA E GRAFIKEVE**

Grafiku 1. Kategoria e aftësisë së kufizuar .....	0
Grafiku 2. Niveli i kërkesës për mbështetje.....	0
Grafiku 3. Gjendja financiare e familjes .....	0
Grafiku 4. Moshja e evidentimit të aftësisë së kufizuar .....	0
Grafiku 5. Situata e përgjithëshme e përshtatshmërisë .....	0
Grafiku 5.1 Përshtatshmëria në ambientet e shtëpisë .....	0
Grafiku 5.2 Përshtatshmëria në rrugë .....	0
Grafiku 5.3 Përshtatshmëria e ambjenteve publike.....	0
Grafiku 5.4 Përshtatshmëria e ambjenteve shëndetësore .....	0
Grafiku 5.5 Përshtatshmëria e ambjenteve argëtuese .....	0
Grafiku 6. Informacion mbi gjendjen shëndetësore.....	0
Grafiku 7. Burimi nga merret informacioni.....	0
Grafiku 8. Marrës të përhershëm shërbimesh shëndetësore .....	0
Grafiku 9. Perceptim pozitiv për shërbimin e marrë .....	0
Grafiku 10. Mënyra e marrjes së shërbimit .....	0
Grafiku 11. Varësia nga barnat.....	0
Grafiku 12. Blerja e barnave nga të ardhurat e familjes .....	0

Grafiku 13. Pagesa mesatare mujore e përdorur për medikamente.....	0
Grafiku 14. Përfitimi i shërbimeve rehabilituese.....	0
Grafiku 15. Kënaqësia nga shërbimi shëndetësor .....	0
Grafiku 16. Kënaqësia nga shërbimet rehabilituese .....	0
Grafiku 17. Shuma e dëshiruar e përfitimit për aftësinë e kufizuar .....	0
Grafiku 18. Ofruesit e kujdesit gjatë ditës .....	0
Grafiku 19. Mbështetja e familjes	
Grafiku 20. Mbështetja e miqve / të njohurve	
Grafiku 21. Mbështetja e shtetit	
Grafiku 22. Nevoja për mjete ndihmëse.	
Grafiku 23. Burimi i mjeteve ndihmëse	
Grafiku 24. Arsimimi	
Grafiku 25. Niveli arsimor	
Grafiku 26. Kënaqësia me cilësinë e arsimit	
Grafiku 27. Kënaqësia me mundësitë për aktivitete gjithëpërfshirëse	
Grafiku 28. Trajtim i barabartë me nxënësit e tjerë	
Grafiku 29. Mundësitë për formim profesional	
Grafiku 30. Punësimi	
Grafiku 31. Arsyet e papunësisë për individët me aftësi të kufizuara	
Grafiku 32. Arsyet e papunësisë për prindërit	
Grafiku 33. Skemat nga përfiton	
Grafiku 34. Përfitues të pagesës së kujdestarisë	
Grafiku 35. Familje në skemën e ndihmës ekonomike	
Grafiku 36. Përfitimi nga shërbime sociale	
Grafiku 37. Qëndrimet njëlloj si ndaj individëve normale	
Grafiku 38. Pjesëmarrës në vendimmarrje	
Grafiku 39. Përfshirja në shoqata	
Grafiku 40. Nevoja për t'u plotësuar	

## **LISTA E TABELAVE**

Tabela 1. Të dhënat e pjesëmarrjes.....	0
Tabela 2. Qendrat publike dhe jo publike të ofrimit të shërbimeve në Shkodër .....	0

## **LISTA E SHKURTIMEVE**

SKPAK	Strategjia Kombëtare e Personave me Aftësi të Kufizuar
SSHSH	Strategjia e Shërbimeve Shoqërore
CARITAS	Agjensia Katolike për Ndihmë dhe Zhvillim Ndërkombëtar
FSHDPAK	Fondacioni Shqiptar për të Drejtat e Personave me Aftësi të Kufizuar
PAK	Person me Aftësi të Kufizuara
OJF	Organizata jofitimprurëse
MPCSSH	Ministria e Punës, Çështjeve Sociale e Shanseve të Barabarta
SHSSH	Shërbimi Social Shtetëror
KMCAP	Komisioni Mjekësor i Caktimit të Aftësisë për Punë
KMPV	Komisioni Mjekësor i përcaktimit të Verbërisë
VKM	Vendim i Këshillit të Ministrave



## **PERMBLEDHJA EKZEKUTIVE**

Vëzhgimi mbi gjendjen dhe nevojat e personave me aftësi të kufizuara u krye në qytetet e Shkodrës, Laçit dhe Fushë Krujës. Të dhënat për hartimin e këtij vëzhgimi u mblodhën përmes një sondazhi të kryer me persona me aftësi të kufizuara dhe me familjarë të tyre nga po të njëjtat qytete të përmendura më sipër. Të 150 pjesëmarrësve në studim iu kërkua të vlerësonin gjendjen e tyre përmes një anketimi të tipit sasior si edhe të shprehnin nevojat e tyre më emergjente në funksion të përballimit të aftësisë së tyre të kufizuar. Inisiativa për kryerjen e këtij vëzhgimi u mor nga Caritas Shqiptar, në kuadër të projektit “ Jetë e Çmueshme - Çmueshëm Jetoj”. Projekti synon në përmirësimin e cilësisë së jetës së personave me aftësi të kufizuara në të tre qytetet si dhe në ndërgjegjësimin e shoqërisë e strukturave përgjegjëse për të zgjidhur problematikën e aftësisë së kufizuar. Vëzhgimi tregoi se megjithëse ka arritje në drejtim të përmirësimit e përafrimit të legjislacionit shqiptar me normat ndërkombëtare, si dhe është hartuar një kuadër bashkëkohor politikash në këtë drejtim, efektet e zbatimit të tyre nuk kanë arritur ende tek personat me aftësi të kufizuara dhe familjet e tyre. Për rrjedhojë, më tepër se gjysma e familjeve të personave me aftësi të kufizuara (55,5%), jetojnë në kushte të një varfërie ekstreme dhe nuk arrijnë të plotësojnë dot as nevojat e tyre bazë.

Vëzhgimi tregoi se një numër i konsiderueshëm i personave me aftësi të kufizuara (48%) janë të varur nga familjarët e tyre për të kryer shërbimet ndaj vetes, duke filluar nga ato më të domosdoshmet.

Komunitet ku ato jetojnë janë totalisht të papërshtatura, duke mos lejuar përfshirjen e tyre në rrjedhën normale të jetës, një e katërta e pjesëmarrësve nuk kanë marrë asnjë lloj arsimit gjatë jetës, 89,5% e personave dhe 73,3% e nënave të tyre nuk kanë asnjë shans punësimi.

Shërbimet që u janë ofruar kanë qenë pothuajse inekzistente, përmendur këtu shërbime bazë si fizioterapi, transport i përshtatur, mjete lëvizëse, asistent personal, kujdes pranë familjes apo të shkuarit në një qendër ditore për disa orë.

Vëzhgimi vërtetoi se familja shqiptare është mbështetësi më i madh për anëtarin e saj me aftësi të kufizuara, megjithë vështirësitë, shtimin e

shpenzimeve për mjekime e barna, pamundësinë e një anëtari të familjes për t'u punësuar (kryesisht gratë).

Raporti parashtron nevojat më emergjente që kërkojnë zgjidhje si dhe ofron rekomandime të mundshme në ndihmë të këtyre zgjidhjeve.

## 1. HYRJA

Reforma që po ndërmerret aktualisht në fushën e shërbimeve shoqërore, e iniciuar me dokumentin politik të Strategjisë të Shërbimeve Shoqërore (2005-2010), ka në themel të filozofisë së saj decentralizimin dhe deinstitutionalizimin e shërbimeve shoqërore, duke u bazuar tek ngritja e shërbimeve në nivel komunitar, atje ku janë përfituesit, edhe ata me aftësi të kufizuara dhe ku lindin nevojat e tyre për të realizuar qenien e tyre të pavarur dhe të përfshihen si të barabartë me anëtarët e tjerë të shoqërisë.

Reforma në fushën e shërbimeve të përkujdesit shoqëror ecën paralelisht me procesin e decentralizimit të kompetencave dhe transferimit të përgjegjësi në pushtetin vendor. Ky proces synon krijimin e një sistemi shërbimesh, ku individit ndihmohet dhe mbështetet në mjedisin ku ai jeton, duke i respektuar personalitetin, vlerat, aftësitë, veçanësitë, parapëlqimet dhe burimet e tij.

“A duhet të shpresoj edhe unë tek kjo reformë”, pyet Vjollca, një grua me aftësi të kufizuara fizike në qytetin e Shkodrës. Jeta e Vjollcës është e kufizuar brenda mureve të dhomës së saj, madje brenda kornizës së krevatit prej të cilit ajo nuk lëviz fare prej vitesh. Ajo jeton në katin e katërt të një pallati. Nuk ka një karrige me rrota, me të cilën të paktën mund të levizë nga një dhomë në tjetrën. Vjollca nuk e ka parë dritën e diellit prej vitesh. Ajo nuk e njeh më qytetin në të cilin ka lindur e është rritur. Gjëja e parë për të cilën ka nevojë është një kujdestar që do të mund të kujdesej për të mbuluar nevojat e saj gjatë ditës. Ajo ka nevojë edhe për një karrige me rrota që të mund të lëvizë brenda shtëpisë, për një mbështetje për djalin 12 vjeçar, që rritet i vetëm dhe për babain që po shkon drejt pleqërisë së thellë.

Kjo ndodh në qytetin e Shkodrës, një qytet kulture, traditash dhe ku vemendja e shtetit dhe e OJFve ndërkombëtare nuk mund të krahasohet me dy zonat e tjera, atë të Laçit dhe të Fushë – Krujës.

Para një gjendjeje alarmante të personave me aftësi të kufizuara dhe familjarëve të tyre në qytetet Shkodër, Laç e Fushë –Krujë, të evidentuara nga ky vëzhgim, sot pas disa vitesh të fillimit të reformës, natyrshëm lind pyetja “ Cilat janë mekanizmat dhe çfarë ndryshimesh duhen bërë që të funksionojë realisht kjo reformë?

## 2. KORNIZA LIGJORE

### 2.1 Dokumenta Ndërkombëtare

Dokumentat e mëposhtëme janë dokumenta ndërkombëtare ( dy nga të cilat janë ratifikuar nga parlamenti shqiptar) që mbulojnë të drejtat e njerëzve me aftësi të kufizuara:

- *Konventa Ndërkombëtare mbi të Drejtat Ekonomike, Sociale dhe Kulturore* (KNDESK, 1966)<sup>1</sup>. Konventa garanton të drejtat themelore ekonomike sociale dhe kulturore për të gjithë individët, kryesisht të drejtën për *sigurime shoqërore dhe shërbime shoqërore*.
- *Karta Sociale Europiane*<sup>2</sup>. Karta përmban ndër të tjera edhe të drejta që lidhen me politikatat e punësimit, *asistencë shoqërore dhe mjekësore, të drejtën për të përfituar nga shërbimet publike dhe të mirëqenies sociale*.
- *Konventa për të Drejtat e Personave me Aftësi të Kufizuar*<sup>3</sup>, Dhjetor 2006, hartuar në mbrojtje të të drejtave të personave me aftësi të kufizuara. Qëllimi i Konventës është të promovojë, mbrojtë dhe sigurojë që të gjithë personat me aftësi të kufizuar të gëzojnë, plotësisht dhe në mënyrë të barabartë, të gjitha të drejtat dhe liritë themelore të njeriut, si dhe të promovojë respekt për dinjitetin e tyre të lindur. (shikoje në shqip dhe anglisht në [www.adrf.org.al](http://www.adrf.org.al)).

<sup>1</sup> Kjo konventë është nënshkruar nga Shteti Shqiptar më 4 Tetor 1991

<sup>2</sup> Karta Sociale Europiane është nënshkruar nga Parlamenti Shqiptar më 21.09.1998

<sup>3</sup> Konventa e OKB për të drejtat e Personave me Aftësi të Kufizuara ende e pa ratifikuar nga shteti shqiptar

## 2.2 Legjislacioni shqiptar

Të drejtat në fushën e aftësisë së kufizuar i gjejmë të shprehura në një kuadër të gjerë politikash dhe legjislacioni në nivel kombëtar të rradhitura më poshtë:

### **Dokumentat politike**

- *Strategjia e Shërbimeve Shoqërore ( 2005 – 2010)*, miratuar me VKM Nr.265, dt.28.04.2008, është dokumenti që përcakton rrugët dhe mënyrat e realizimit të procesit të decentralizimit dhe deinstitutionalizimit të shërbimeve shoqërore duke rritur kompetencat e pushtetit vendor për administrimin e tyre. Ky proces do të realizojë reformimin e sistemit të shërbimeve shoqërore, duke bërë që ato të plotësojnë nevojat reale të përfituesve. Në planin e veprimit të kësaj Strategjie janë përcaktuar objektiva dhe masa për zbatim dhe realizimi i tyre do të bëjë që Strukturave Vendore t'u rritet përgjegjësia, ndër të tjera, për krijimin dhe menaxhimin e shërbimeve të reja shoqërore në komunitet për personat me aftësi të kufizuara.
- *Strategjia Kombëtare për Personat me Aftësi të Kufizuara (2005-2010)*, miratuar me VKM Nr. 7, dt 25.01.2005, është dokumenti kryesor politik i shtetit dhe qeverisë shqiptare për personat me aftësi të kufizuara. Ai prezanton objektivat dhe synimet kryesore të qeverisë dhe të aktorëve të tjerë të interesuar në fushën e përshtatshmërisë së mjedisit, shërbimeve, arsimit-punësimit e formimit profesional, në fushën e legjislacionit dhe kërkimeve për personat me aftësi të kufizuara, si dhe shoqërohet me një Plan konkret veprimi.
- *Strategjia Sektoriale e Mbrojtjes Sociale, ( 2007- 2013 )*, miratuar me VKM Nr.80, dt. 28.01.2008, është një tjetër dokument që paraqet politikat horizontale të Qeverisë për reduktimin e varferisë dhe luftën kundër përjashtimit social. Strategjia Sektoriale e Mbrojtjes Sociale parashikon objektiva konkrete për reduktimin e varfërisë dhe ofrimin e shërbimeve për grupet në nevojë. Në këtë Strategji janë rivlerësuar dhe koordinuar edhe objektivat që përcaktohen në dokumenta të tjera ndërsektoriale si: Strategjinë Kombëtare të Fëmijëve, Strategjinë për Personat me Aftësi të Kufizuara, etj.

## Legjislacioni

- *Kushtetuta e Shqipërisë*, Neni 59, pika e) dhe pika f) shpreh "Shteti, brenda kompetencave kushtetuese dhe mjeteve që disponon, si dhe në plotësim të nismës dhe përgjegjësisë private, synon: e) përkujdesjen dhe ndihmën për të moshuarit, jetimët dhe invalidët: f) riaftësimin shëndetësor, edukimin e specializuar dhe integrimin në shoqëri të të paafteve, si dhe përmirësimin në vazhdimësi të kushteve të tyre të jetesës". Nenet e Kushtetutës, ndonëse me kufizime të kohës në terminologji dhe përcaktime, kanë krijuar shtratin e domosdoshëm për ligje dhe dokumentë edhe më specifikë.
- *Ligji "Për ndihmë dhe shërbime shoqërore"* Nr. 9355, dt. 10.03.2005 përmirësoi kuadrin ligjor në shërbim të qëllimit për t'i hapur rrugë një reforme të thellë në fushën e shërbimeve shoqërore duke rritur pjesëmarrjen e strukturave të qeverisjes vendore, OJF-ve dhe ofruesve privatë në ngritjen dhe sigurimin e shërbimeve shoqërore sa më pranë komunitetit.
- *Standartet e shërbimeve shoqërore* miratuar me VKM Nr. 658 datë 17.10.2005, përcaktojnë standartet e shërbimeve sociale të detyrueshme për t'u respektuar nga të gjithë ofruesit e shërbimeve. Këto standarte janë ndërtuar në respektim të të drejtave të personave përfitues të shërbimeve ( përfshirë personat me aftësi të kufizuara), zhvillimin e personalitetit, pavarësisë, kujdesit personal, lirisë së zgjedhjes, të drejtës për informim, të drejtës për shërbime, etj.
- *Standartet e shërbimeve të përkujdesjes sociale për personat me aftësi të kufizuara* miratuar me VKM Nr. 822, datë 6.12.2000 janë një zbatim i standarteve të përgjithëshme të shërbimeve me fokus personat me aftësi të kufizuara, në respektim të të drejtave dhe plotësim të nevojave të tyre.
- *Kodi Zgjedhor*, miratuar me ligjin Nr. 9087, datë 19.06.2003, sanksionon të drejtat e shtetasve, edhe atyre me aftësi të kufizuara, për pjesëmarrje në proceset zgjedhore si zgjedhës dhe si të zgjedhur.
- *Ligji "Për Arsimin Parauniversitar – Dispozitat Normative të Arsimit"*, Nr. 7952, (datë 21.06.1995), nxit procesin e një arsimit integruar për nxënësit me aftësi të kufizuara.
- *Kodi i Punës* në Republikën e Shqipërisë, miratuar me Ligjin Nr. 7961, (datë 12.7.1995), ndalon çdo lloj diskriminimi për marrjen në punë dhe të profesionit personave të interesuar.

- Ligji për *"Nxitjen e Punësimit"*, Nr. 7995, (datë 29.9.1995), synon përcaktimin e politikave të përgjithshme për të mbështetur dhe siguruar një punësim të plotë, produktiv dhe të zgjedhur lirisht.
- Ligji *"Për Arsimin dhe Formimin Profesional në Republikën e Shqipërisë"* Nr. 8872, (datë 29.3.2002) shpreh dhe mbron të drejtën e qytetarëve për arsim dhe formim profesional pavarësisht statusit social apo gjendjes shëndetësore të tyre.
- Ligji *"Për Kujdesin e Sigurimet Shëndetësore në Republikën e Shqipërisë"* Nr. 7870, (datë 13.10.1994), përcakton lehtësirat që ofron shteti për pacientët- persona me aftësi të kufizuara.
- Ligji *"Për Shëndetin Mendor"*, Nr.8092, (dt. 21.3.1996) përcakton përfitimet e personave me aftësi të kufizuara edhe me probleme zhvillimi.
- Ligji *"Për shërbimin Shëndetësor Stomatologjik"* Nr. 8167, (datë 21.11.1996), ku përcaktohen përfitime jo specifike për personat me aftësi të kufizuara, por indirekt përfitojnë fëmijët me AK.
- Ligji *"Për Urbanistikën"* Nr. 8405 (dt. 17.09.1998) ripunuar; Ligji nr. 8408 (dt. 25.09.1998) *"Për Policinë Ndërtimore"*; Ligji Nr. 8402 (dt. 10.09.1998) *"Për Kontrollin dhe Disiplinimin e Ndërtimeve"* përbëjnë paketën ligjore mbi administrimin e territorit, nuk kanë asnjë nen mbi aplikimin e standarteve për personat me aftësi të kufizuara.
- Ligji *"Mbi Kodin Rrugor të Republikës së Shqipërisë"*, Nr.8378, (dt. 22.7.1998) ka disa nene në mbështetje të sigurisë së lëvizjes së personat me aftësi të kufizuara.
- Ligji *"Për Statusin e Invalidit të Punës"*, Nr. 7889, (dt. 14.12.1994), i ndryshuar ofron mbështetje në të gjitha fushat për personat me aftësi të kufizuara - invalidë pune.
- Ligji *"Për Statusin e Invalidit Paraplegjik e Tetraplegjik"*, Nr. 8626, (dt. 22.6.2000) që ofron mbështetje në të gjitha fushat për personat me aftësi të kufizuara para dhe tetraplegjike.
- Ligji *"Për Statusin e të Verbërit"* Nr.8098, (dt. 28.03.1996), i ndryshuar, ofron mbështetje në të gjitha fushat për personat me aftësi të kufizuara të verbër.
- VKM Nr. 1503, dt. 19.11 2008 *"Për shfrytëzimin e hapësirave nga ana e Personave me Aftësi të Kufizuar"*, paraqet standartet për personat me aftësi të kufizuara, që duhen respektuar në ndërtim.

### 3. TE DHENA TE PERGJITHESHME PER ZONAT E PILOTUARA

#### 3.1 Bashkia Shkodër

*Shkodra* është qendra e rajonit dhe prefekturës me të njëjtin emër. Bashkia e Shkodrës, sipas të dhënave të INSTAT numëron sot rreth 100.000 banorë dhe është 1,877 numri i personave me aftësi të kufizuara, përfitues të pagesës për aftësinë e kufizuar në Shkodër.

Në administratën e qarkut Shkodër është ngritur i ri Sektori i Ndhmës dhe Shërbimeve të Përkujdesit Shoqëror që ka përgjegjësi për ndjekjen e problemeve sociale (përfshirë edhe ato të aftësisë së kufizuar) në nivel qarku.

Në strukturën e bashkisë së Shkodrës nuk ka sektor të veçantë që merret me problematikat e aftësisë së kufizuar. Çështjet e shërbimeve sociale janë vetëm pjesë e punës së një sektori brenda departamentit të shërbimeve sociale, arsimit, kulturës, sporteve, rinisë e gruas; ka vetëm një përgjegjës dhe një inspektor.

Aktualisht në Shkodër shërbimet publike për personat me aftësi të kufizuar ofrohen në një qendër rezidenciale ( 43 persona ) dhe një qendër ditore ( 44 persona). Ofrohen edhe shërbime të tjera të menaxhuara nga OJF, të mbështetura nga donatorë. ( shih tab.1)

Në vitin 2006 bashkia e Shkodrës, me asistencën teknike të PULSE<sup>1</sup>, filloi hartimin e Planit Social Zonal. Grupimi i personave me aftësi të kufizuara përbën një nga pesë grupet në fokus të prioriteteve të ndërhyrjes së këtij Plani për rritjen e mirëqënies sociale. Për hartimin e këtij Plani u ftuan në tryezat e përbashkëta edhe organizatat e personave me aftësi të kufizuara. Në vitin 2008 u prezantua Plani Social Zonal i bashkisë Shkodër. Plani përcakton objektiva dhe masa për zbatimin e tyre. Për disa arsye ky Plan është i papërfunduar dhe nuk ka arritur të ndërtojë një hartë të plotë të shërbimeve aktuale që ofrohen në rajon.

<sup>1</sup> Organizatë Jo Fitimprurëse italiane

**Tabela 1.**

**Qendrat publike dhe jo publike të ofrimit të shërbimeve në Shkodër**

Nr	Emri i qendres	qyteti	Kategoria e shërbimit	Nr i klienteve	Burimi i financimit
1. *	Qendër Zhvillimi persona me aftësi të kufizuar mendore	Shkodër	Rezidenciale	43	Shteti
2. *	Qendër zhvillimi persona me aftësi të kufizuar mendore	Shkodër	Ditore	44	Shteti
3. *	SHESHI Persona me aftësi të kufizuar në degjim	Shkodër	Ditore	12	Shteti, Donatorë
4. *	Projekti Shpresa 6 Qendra rezidenciale, 1 qendër ditore, 2 laborator pune,	Shkodër	Rezidenciale Ditore		Donatorë
5. *	Qendra per Zhvillimin e Shanseve te Barabarta.	Shkodër	Ditore		Donatorë
6. *	The Door	Shkodër	Ditore		Shteti, BB Donator
7. *	Qendra e Keshillimit per PAK	Shkodër	Ditore		Donatorë
8. *	Madonnina del Grappa	Shkodër	Rezidenciale Ditore		Donatorë

\* Informacion nga bashkia Shkodër.

### **3.2 Bashkia Fushë Krujë**

Numri i popullsisë në Bashkinë e Fushë-Krujës është 24,000 banorë, prej të cilëve 376 janë persona me aftësi të kufizuara. Ndër personat me aftësi të kufizuara 86 janë të verbër, 21 paraplegjikë dhe 269 me aftësi të kufizuar intelektuale. Prej tyre përfitojnë pagesën e kujdestarisë 20 të verbër, 20 paraplegjikë dhe 16 persona me aftësi të kufizuara intelektuale.

Ne Bashkinë e Fushë-Krujës aktualisht nuk ekziston asnjë qender sociale që ka si fokus kryesor kategorinë e personave me aftësi të kufizuara.

Gjatë periudhës shtator 1998- qershor 1999 ka operuar një qendër ditore “Christian Children”, e cila kishte si qëllim ekzaminin falas të 12 fëmijeve me aftësi të kufizuara, përkatësisht nga mosha 6-18 vjec.

Përveç kësaj qendre, personave me aftësi të kufizuara në qytetin e Fushë-Krujës nuk u është ofruar asnjë lloj shërbimi tjetër, si nga Bashkia ashtu edhe

nga Organizatat Jo Fitimprurëse.

E vetmja ndihmë që personat me aftësi të kufizuara marrin është pagesa e paaftësisë dhe invaliditetit.

Asnjë nga keta persona nuk figuron si i punësuar dhe të gjithë janë në skemat e ndihmës ekonomike nga Bashkia e ketij qyteti.

### **3.3 Bashkia Laç**

Bashkia Laç me vendodhje në veriperendim të Shqipërisë, 45 km larg Tiranës, kryeqytetit të vendit, 10 km larg bregdetit, është qendra administrative e rrethit të Kurbinit. Numri i përgjithshëm i banorëve në Bashkinë Laç është 30,120. Prej tyre 997 janë persona me aftësi të kufizuara, të cilët përfitojnë nga statuset e skema të ndryshme të pagesave shtetërore. 386, janë persona me aftësi të kufizuara intelektuale, 100 përfitojnë nga statusi i të verbërit, 54 janë paraplegjikë dhe 468 invalidë pune. Numri i përgjithshëm i kujdestarëve është 120.

Janë të pakta OJF lokale apo ndërkombëtare të cilat kanë shfaqur interes apo kanë punuar për riaftësimin e integrimin e personave me aftësi të kufizuara.

Ndër to mund të përmendim CISPI, njëorganizatë italiane e cila ndihmoi në rikonstruksionin e godinës së qendrës së rehabilitimit në poliklinikën e qytetit.

Karitasi Francez, mundësoi ngritjen e një klase speciale për fëmijë me aftësi të kufizuara. Gjatë periudhës 2000-2004 ai punoi me diagnostifikimin e fëmijëve, trajnimin e formimin e mësuesve. Klasa funksionon edhe sot, nën kujdesin e Bashkisë megjithëse projekti i Karitasit Francez ka përfunduar.

#### 4. METODOLOGJIA

Qëllimi i studimit ishte vlerësimi i gjendjes reale të personave me aftësi të kufizuara në qytetet e Shkodrës, Laçit e Fushë Krujës dhe përgatitja e rekomandimeve konkrete për të mundësuar plane veprimi afatshkurta dhe afatgjata nga Caritas Shqiptar por dhe nga OJF te tjera si dhe Donatore te huaj apo pushteti lokal në qytetet objekt studimi.

Studimi u bazua në një pyetësor të strukturuar, me anë të së cilit u mblodhën të dhëna nga personat me aftësi të kufizuara dhe nga familjarë të tyre. Të dhënat u mblodhën gjatë muajit nëntor. Pjesëmarrësit, vullnetarë dhe punonjësit e Caritasit Shqiptar i shpërndanë ato në vendbanimet e personave me aftësi të kufizuara. Informacioni i grumbulluar ishte konfidencial dhe pjesëmarrësve nuk iu kërkua informacion personal. Në sondazh morën pjesë një numër i përgjithshëm prej 150 personash. Nga këto 105 ishin persona me aftësi të kufizuara dhe 45 ishin familjarë të tyre. Në sondazh u përfaqësuan të gjitha gjinitë dhe të gjitha kategoritë e aftësisë së kufizuar. Pjesëmarrësit përfaqësonin në mënyrë proporcionale të tre qytetet ku u zhvillua sondazhi ( referoju tabelës 1).

**Tabela 1.**  
**Të dhënat e pjesëmarrjes**

Nr.	Të dhënat	Qyteti			Total
		Shkodra	Laçi	Fushë-Kruja	
1					
2	Numri përgjithshëm i pjesëmarrësve	49	49	52	150
3	Numri i pjesëmarrësve PAK	34	35	36	105
4	Numri i prindërve/familjarëve pjesëmarrës	15	14	16	45

Pyetësori i përdorur përbëhej nga disa rubrika, përfshirë atë të demografisë, gjendjes së nevojave, e gjendjes financiare. Më tej pyetësori kishte pyetje specifike të cilat lidheshin me vlerësimin e gjendjes në fushat kryesore të lidhura me aftësinë e kufizuar si përshtatshmëria e ambienteve, kujdesi shëndetësor, arsimit, punësimi, shërbimet sociale. Seksioni i fundit i pyetësorit përmbante një listë të nevojave më emergjente që individët e familjarët e tyre dëshironin të plotësonin.

Pyetësori u pilotua me një grup të limituar personash me aftësi të kufizuara në Tiranë përpara se të plotësohej në zonat e targetuara.

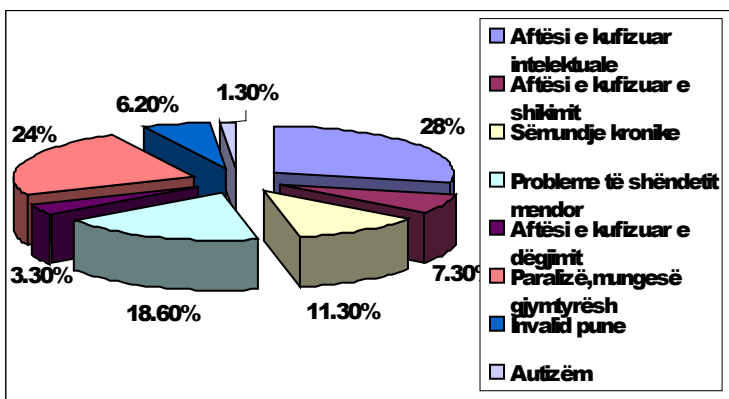
Të dhënat e mblidhura u përpunuan ne Exel dhe u kryen testet e nevojshme statistikore.

## 5. REZULTATE

Pjesëmarrësit në sondazh i përkisnin grupimeve të ndryshme të aftësisë së kufizuar si edhe kishin nevoja të ndryshme për mbështetje.

Në grafikun 1, janë të pasqyruara grupimet e aftësisë së kufizuar të cilave u përkisnin pjesëmarrësit. Siç vihet re, numri më i madh i përket kategorisë së personave me aftësi të kufizuara intelektuale (28%; n=42).

**Grafiku 1. Kategoria e aftësisë së kufizuar**

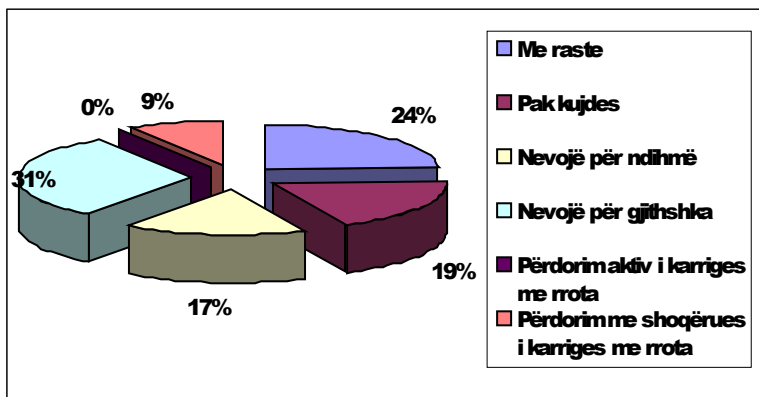


24% e të intervistuarve janë persona me aftësi të kufizuara fizike, përdorues të mjeteve lëvizëse apo të amputuar.

Në grafikun 2, pasqyrohet gjendja e nevojave të të intervistuarve nga ku rezulton se 31% (n=47 e të intervistuarve) janë totalisht të varur dhe nuk janë të aftë të kryejnë asgjë dhe asnjë shërbim ndaj vetes. 17% e tyre mund të plotësojnë vetë disa nevoja bazë, por ato kanë nevojë për shoqëruar për të kryer pjesën më të madhe të shërbimeve e funksioneve të tyre. 24% e të intervistuarve janë të pavarur brenda ambienteve të banimit, por kanë nevojë për kujdes e drejtim në rastet kur ato duhet të përballen me ambientin jashtë shtëpive të tyre.

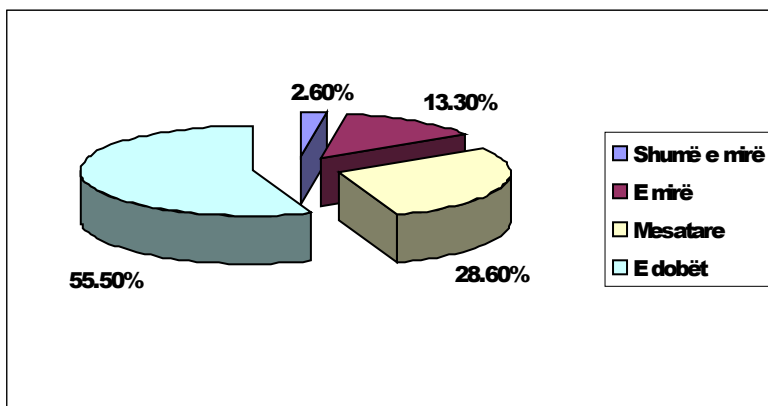
Sondazhi tregoi se 9% e personave me aftësi të kufizuara janë përdorues pasivë të mjeteve lëvizëse e si rrjedhim përsëri ato janë të varur nga shoqëruarit apo anëtarë të familjeve të tyre.

**Grafiku 2. Niveli i kërkesës për mbështetje**



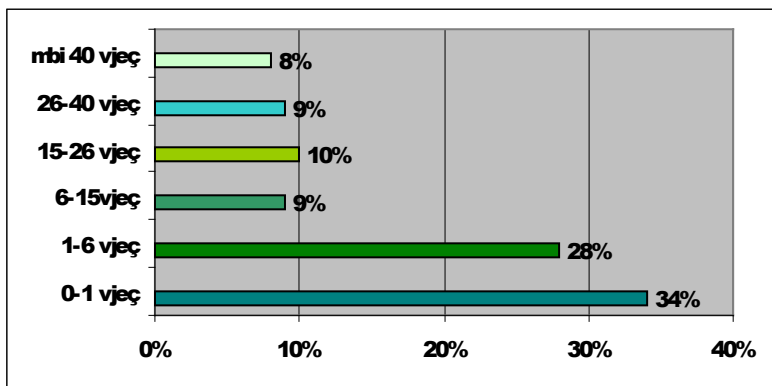
Ajo që vihet re në grafikonin 3 është fakti që më shumë se gjysma e personave me aftësi të kufizuara (55,5%;n=78), jetojnë në familje shumë të varfëra, të cilat nuk arrijnë të mbulojnë as nevojat bazë.

**Grafiku 3. Gjendja financiare e familjes**



Sondazhi tregoi se më shumë se gjysma e familjeve të personave me aftësi të kufizuara, kanë bashkëjetuar me problemet e fëmijëve të tyre të shfaqura që nga lindja apo në fëmijërinë e hershme. 34% (n=51), janë persona të lindur me aftësinë e kufizuar dhe në 28% (n=42), aftësia e kufizuar është evidentuar në fëmijërinë e hershme, e paraqitur në grafikonin 4.

**Grafiku 4. Moshat e evidentimit të aftësisë së kufizuar**



## PERSHTATSHMERIA

Nga anketimi rezultojnë se 34.6 % (n=52) e pjesëmarrësve në sondazh, janë të prekur direkt nga mungesa e përshtatshmërisë brenda e jashtë ambienteve të shtëpive të tyre.

Gjashtë nga pyetjet e pyetësorit u fokusuan në vlerësimin e përshtatshmërisë së ambienteve brenda shtëpisë, në rrugët e qyteteve dhe ambientet publike.

Nga grafiku 5 rezultojnë se personat me aftësi të kufizuara jetojnë në ambiente totalisht të papërshtatshme në shtëpitë e tyre. 92.7% e të intervistuarve pohojnë faktin se ambientet e shtëpive të tyre janë të papërshtatura dhe si rrjedhojë e vështirësojnë apo bëjnë të pamundur lëvizshmërinë dhe pjesëmarrjen e tyre në aktivitete jashtë shtëpisë.

Rastet më poshtë tregojnë se personat me aftësi të kufizuara me probleme

Monda është një përdoruese e karriges me rrota, e cila jeton pothuajse e mbyllur në shtëpinë e saj. Ajo është një grua e fortë me besim tek vetja. Ajo mbaron me vete mirësi dhe shpresë dhe kjo e bën të fortë jo vetëm për vete, por edhe për miqtë e saj, të cilëve vazhdimisht u jep kurajo. Monda ka nevojë për dikë që të kujdeset për të disa orë në ditë. Por ajo që ajo do më shumë është të dalë jashtë mureve të shtëpisë, të takojë njerëz, miq e të afërm, të shohë një film në kinema, të bëjë vetë pazarin, e pse jo ajo mund të punojë nëse gjen një punë që ofron përshtatshmëri e kushte për të. Kaq kërkesa të çuditëshme për jetën e përditëshme të kujtdo, por që sa pak arrijnë në tryezat e punës të specialisteve që projektojnë e ndërtojnë rrugë, ndërtesa dhe kudo venë pengesa për Mondën e shoqet e tjera në kushte të njejta me të.

në lëvizje janë të ngjuar brenda shtëpive të tyre, si rezultat i mungesës së rampave të pjerrta në hyrjet e banesave të tyre apo të ashensorëve.

Sic rezulton nga grafiku 5, mungesa totale e përshtatshmërisë në vendin e banimit, nuk është faktori i vetëm i cili ka ndikuar në izolimin total të pjesëmarrësve në këtë sondazh.

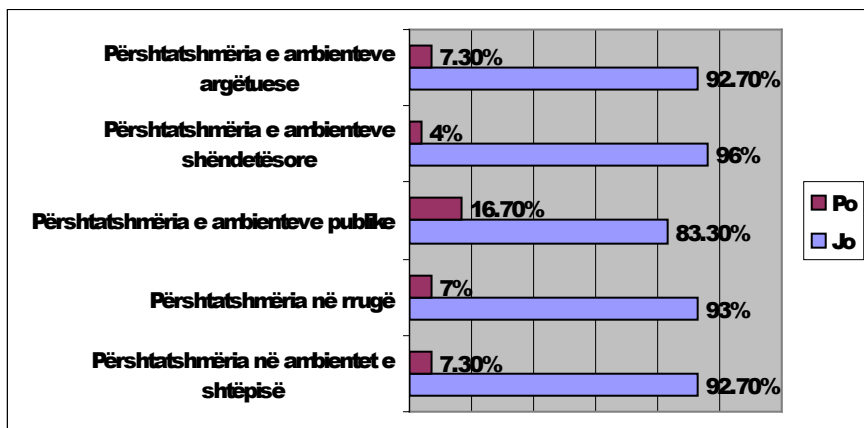
93% e tyre (n=140) theksojnë se ata e kanë të pamundur të lëvizin me karrige me rrota nëpër rrugët e papërshtatura të qyteteve të tyre; 83.3% (n=125), pohojnë se ata e kanë të pamundur të kenë akses në ndërtesat publike si shkollat, kopshtet, qendrat e formimit profesional, zyrat e bashkisë apo prefekturës, zyrat e punësimit apo qendra votimi në momentet e zgjedhjeve.

96% (n=141) e tyre theksojnë se ata e kanë të pamundur të kenë akses në shërbimet shëndetësore pasi ambientet e tyre nuk janë të përshtatura dhe të aksesueshme nga përdoruesit e mjeteve lëvizëse dhe me probleme në shikim.

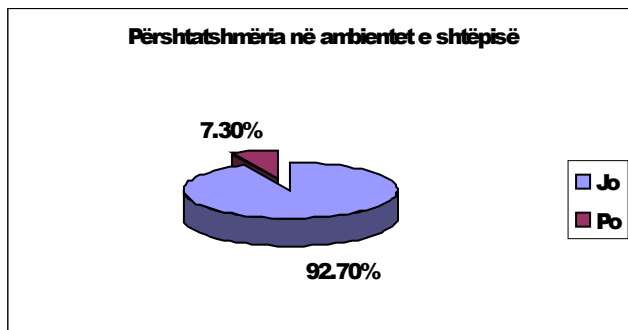
92.7% (n=139), nuk kanë asnjë mundësi të marrin pjesë në aktivitete kulturore, argëtuese e sportive pasi ambientet ku ato zhvillohen janë të papërshtatura.

Perceptimi i përfituesve dhe familjarëve të tyre jepen përmbledhtas në grafikun 5 dhe më detajuar në grafikët e tjerë.

**Grafiku 5. Situata e përgjithëshme e përshtatshmërisë**



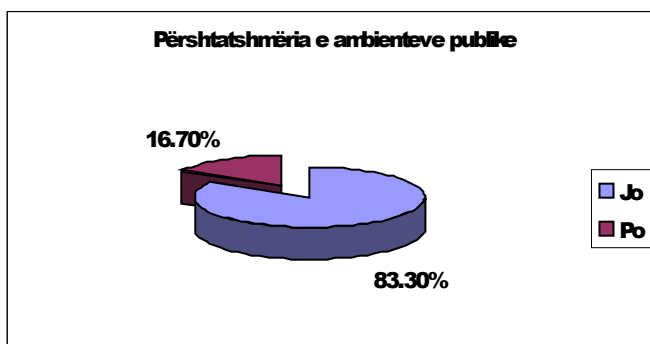
**Grafiku 5.1 Përshtatshmëria në ambientet e shtëpisë**



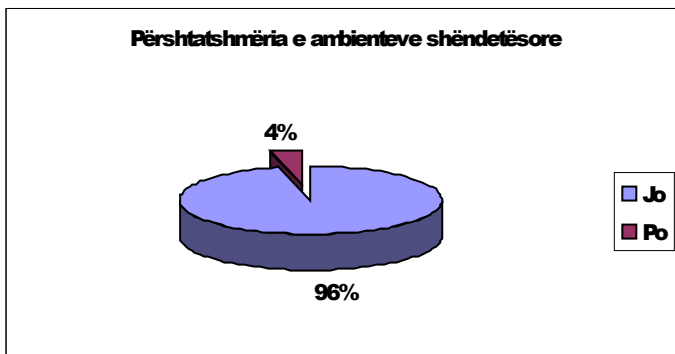
**Grafiku 5.2 Përshtatshmëria në rrugë**



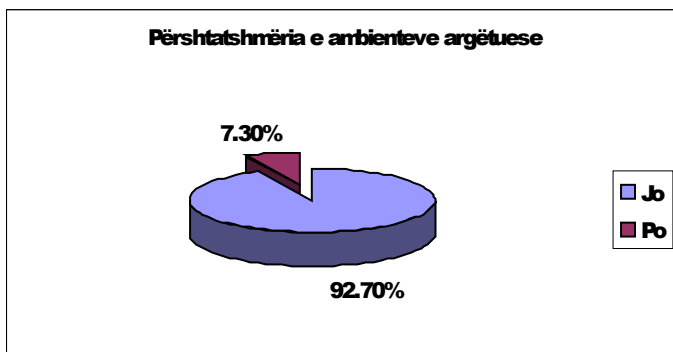
**Grafiku 5.3 Përshtatshmëria e ambienteve publike**



**Grafiku 5.4 Përshtatshmëria e ambienteve shëndetësore**



**Grafiku 5.5 Përshtatshmëria e ambienteve argëtuese**



## **SHËRBIMET SHËNDETËSORE DHE REHABILITUESE**

Seksioni i shërbimeve shëndetësore e rehabilituese përfshiu 17 pyetje të njëjta për individët me aftësi të kufizuara dhe familjarë të tyre.

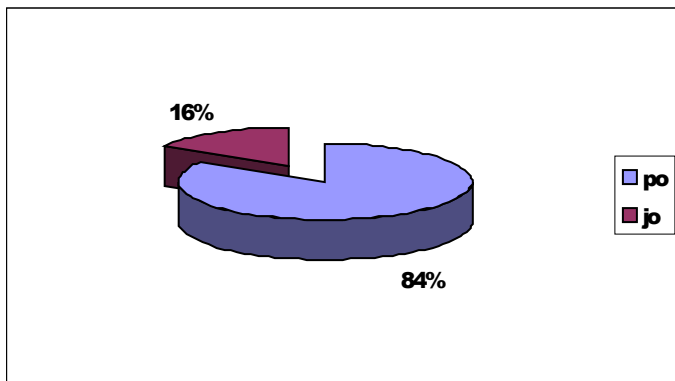
Pyetjet synuan të marrin informacion mbi shërbimin shëndetësor e rehabilitues që individët merrnin, mënyrat e përballimit e kostot e tij. Po ashtu pyetjet u fokusuan edhe në mbështetjen që individi me aftësi të kufizuara merrte nga familja, shokët dhe shteti.

Një pjesë e veçantë e këtij seksioni iu kushtua vlerësimit të nevojave për mjete lëvizëse, të cilat janë një parakusht për rehabilitim e integrim si edhe rrugët për sigurimin e tyre.

Rezultatet e vëzhgimit janë të paraqitura më poshtë në grafikë, për t'i dhënë mundësi lexuesit të gjykoje mbi gjendjen e nivelin e shërbimeve shëndetësore dhe rehabilituese.

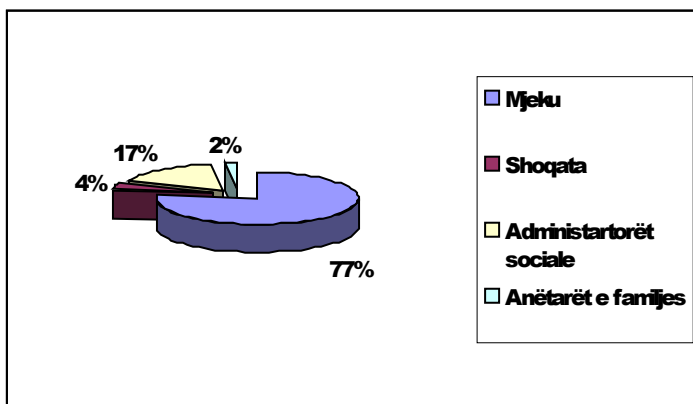
Nga grafiku 6 rezulton se 84 % e pjesëmarrësve në studim kanë informacion mbi diagnozën e tyre dhe mënyrat efektive të trajtimit të saj.

**Grafiku 6. Informacion mbi gjendjen shëndetësore**



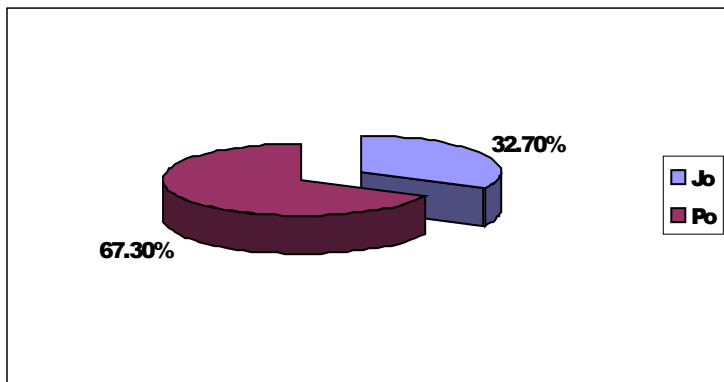
Në numrin më të madh të personave me aftësi të kufizuara (77%; n=116), informacioni mjekësor është ofruar nga mjekët e qendrave të shërbimit parësor apo spitaleve në rajonet përkatëse. Grafiku 7 pasqyron burimet e ofrimit të informacionit mjekësor për personat me aftësi të kufizuara dhe familjarët e tyre.

**Grafiku 7. Burimi nga merret informacioni**



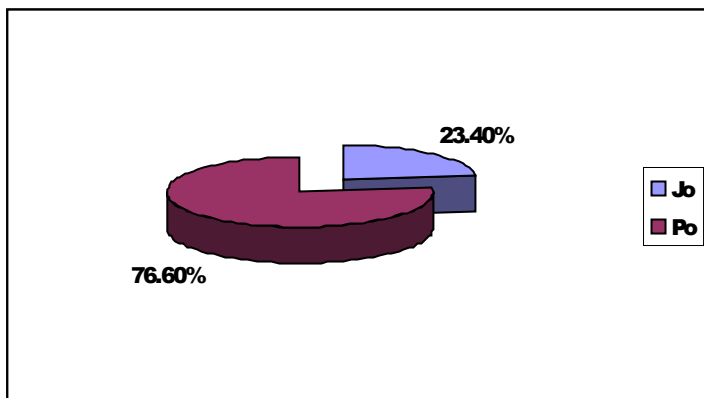
Rreth 67.3% (n=101) e individëve me aftësi të kufizuara janë marrës të përhershëm të shërbimeve shëndetësore, rezultat i cili gjen pasqyrim në grafikun 8

**Grafiku 8. Marrës të përhershëm shërbimesh shëndetësore**



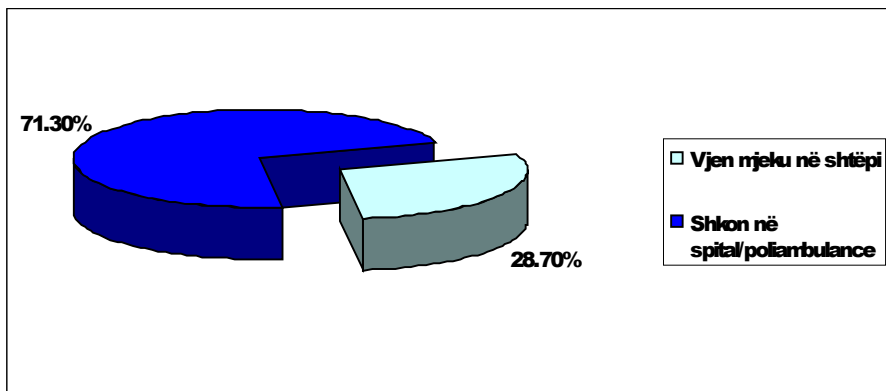
Është pozitiv fakti, ashtu siç paraqitet në grafikun 9, se prej tyre 76.6% shprehen në mënyrë pozitive për shërbimin e marrë periodikisht.

**Grafiku 9. Perceptim pozitiv për shërbimin e marrë**



Janë 28.7% e personave me aftësi të kufizuara që duhet ta marrin shërbimin shëndetësor pranë shtëpive të tyre, pasi e kanë të pamundur zhvendosjen pranë qendrave shëndetësore.

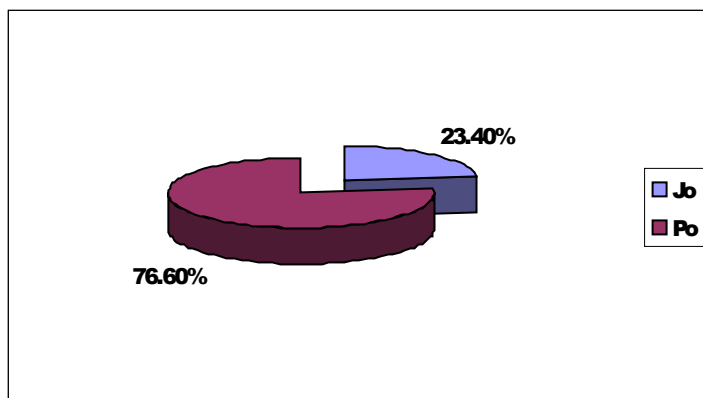
**Grafiku 10. Mënyra e marrjes së shërbimit**



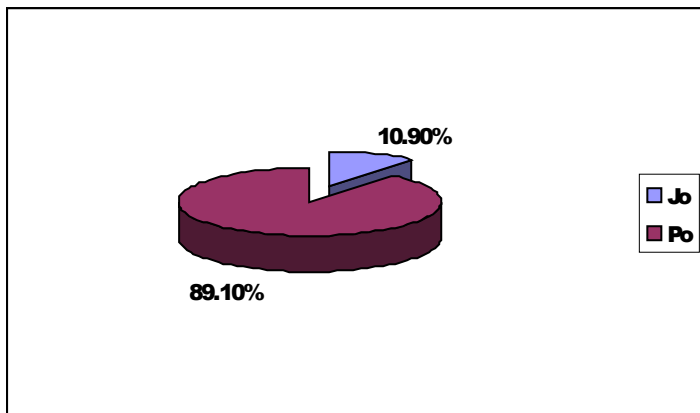
Një nga problemet kryesore, i cili rëndon në buxhetin e familjeve të personave me aftësi të kufizuara, është përdorimi në mënyrë periodike i barnave të cilat nuk rimbursohen nga shteti.

76.6% (n=101) e personave me aftësi të kufizuara, pjesëmarrës në sondazh, janë marrës të rregullt të barnave, të cilat në pjesën më të madhe të rasteve (89.1%; n=90) sigurohen nga të ardhurat e familjes dhe janë të parimbursueshme dhe jo lehtësisht të përballueshme për t’u blerë (shih grafikun 11). Kujtojmë se më shumë se gjysma e të intervistuarve (55,5%), jetojnë në familje të cilat janë nën nivelin e varfërisë. Eksperiencia e familjeve të cilat kanë në përbërjen e tyre persona me aftësi të kufizuara, flet për shtim të vështirësive ekonomike.

**Grafiku 11. Varësia nga barnat**



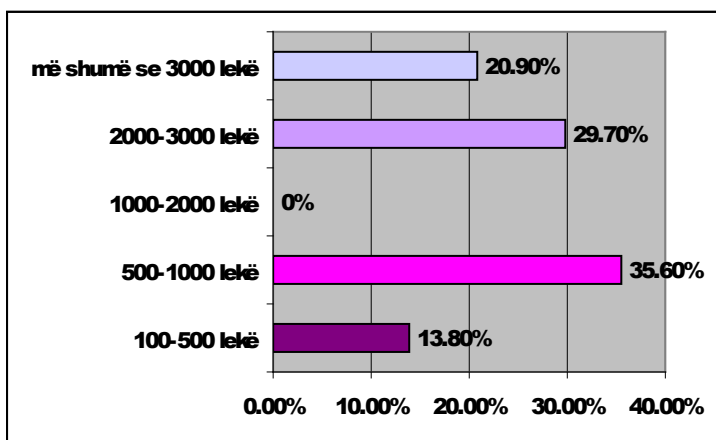
**Grafiku 12. Blerja e barnave nga të ardhurat e familjes**



Dy nga shkaqet që e bëjnë më të vështirë përballimin e jetesës kanë të bëjnë me pagesat e larta të barnave e medikamenteve, të cilat përballohen nga buxheti i familjes dhe së dyti pamundësia e punësimit të një prej familjarëve të tyre, të cilët duhet të kujdesen për to.

Nga grafiku 13 rezulton se 35.6% e të intervistuarve duhet të përdorin rreth 20% të pensionit mujor të tyre për pagesa të barnave dhe 20.9% janë të detyruar të përdorin më tepër se gjysmën e pensionit mujor për këtë qëllim.

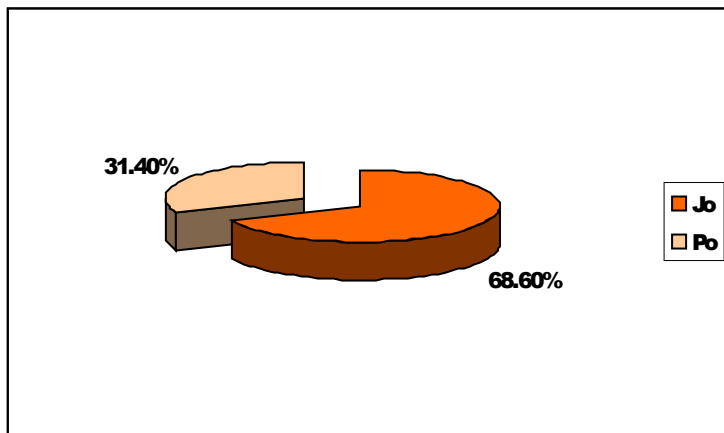
**Grafiku 13. Pagesa mesatare mujore e përdorur për medikamente**



Grafiku 13 jep të dhëna mbi shumën e parave të shpenzuara për medikamente nga personat me aftësi të kufizuara dhe familjet e tyre.

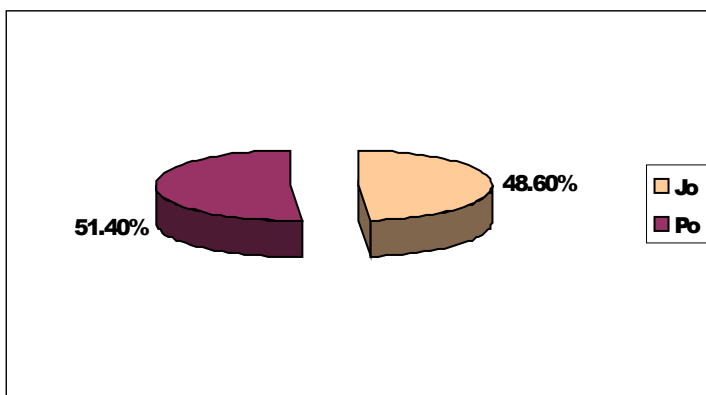
Të pyetur mbi shërbimet rehabilituese si fizioterapi, logopedi, etj, më tepër se gjysma e pjesëmarrësve në studim (68.6%; n=103), u përgjigjën se nuk kishin marrë ndonjëherë asnjë shërbim të tillë, shih grafikun 14. Edhe ajo pjesë e vogël të cilës i ishin ofruar shërbime të tilla nuk ishte e kënaqur me cilësinë dhe periodicitetin e shërbimit të ofruar (72.3% ; n=34).

**Grafiku 14. Përfitimi i shërbimeve rehabilituese**

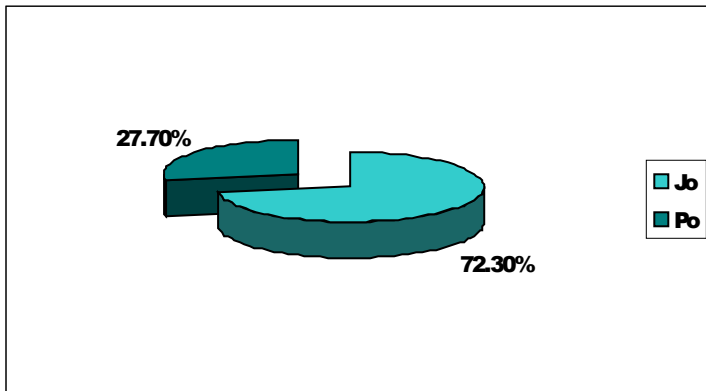


Në grafikët 15, 16 pasqyrohen rezultatet e vlerësimit të cilësisë së shërbimeve shëndetësore dhe rehabilituese nga persona me aftësi të kufizuara dhe familjarë të tyre.

**Grafiku 15. Kënaqësia nga shërbimi shëndetësor**

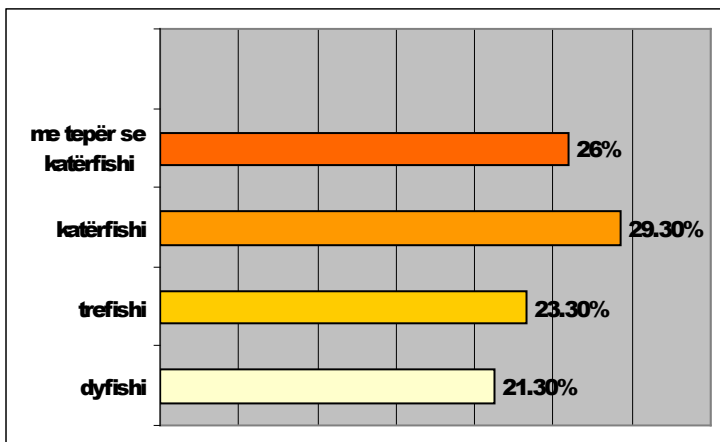


**Grafiku 16. Kënaqësia nga shërbimet rehabilituese**



Për të plotësuar të gjitha nevojat që një anëtar i familjes me aftësi të kufizuara ka për medikamente e trajtim mjekësor, përfitimi mujor duhet të jetë sa dyfishi atij aktual për 21.3% të të intervistuarve, trefishi si përgjigje e 23.3% e të intervistuarve, katërfishi për 29.3% dhe më tepër se katërfishi për 26% të të intervistuarve (shih grafikun 17)

**Grafiku 17. Shuma e dëshiruar e përfitimit për aftësinë e kufizuar**

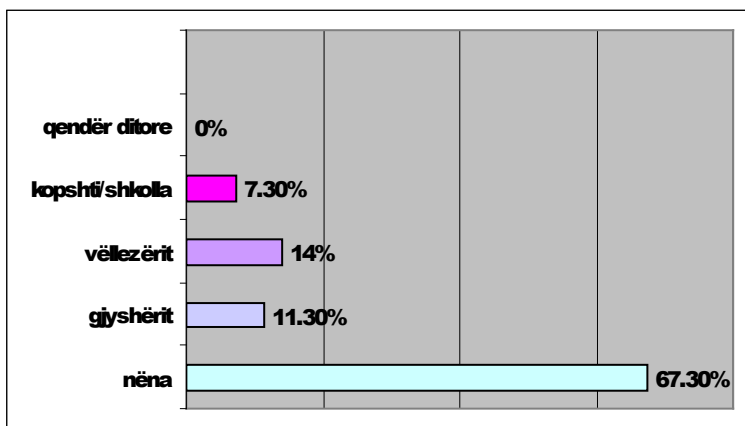


Danieli është një 22 vjecar i lindur me prapambetje të thellë mendore. Ai jeton me nënën etij. I jati i ka braktisur që kur ai ka qenë ende bebe. Jetojnë në një shtëpi që nuk është e tyre dhe nga e cila mund t'i nxjerrin cdo cast. E jëma nuk punon, pasi nuk ka ku ta lere djalin, i cili nuk është i vetëdijshëm për asgjë. E vetmja pagesë që ata marrin është pagesa e paaftësisë së Danielit. Me të ata mund të shtyjnë një pjesë të muajit duke ngrënë bukë me ujë. Mamaja e Danielit është pafundësisht e lodhur dhe pa shpresa. Lotët nuk i ndalen për asnjë çast. Kjo familje ka nevojë për ndihmë. Danieli duhet ta kalojë pjesën më të madhe të ditës në një qendër komunitare në të cilën do të mund të marrë shërbimin e trajtimit e duhur. Kjo do t'i jepte mundësi mamasë së Danielit të gjente një punë, për të përmirësuar sado pak gjendjen e mjerueshme në të cilën ato jetonin.

U përmend edhe më sipër se një nga shkaqet e varfërisë së familjeve me anëtarë persona me aftësi të kufizuara, ishte papunësia e njërit prej familjarëve, kryesisht nënave të cilat kishin përgjegjësinë për kujdesin.

Grafiku 18 tregon se në 67.3% (n=101) të rasteve, nënat kanë barrën e kujdesit të përhershëm për fëmijët e tyre me aftësi të kufizuara, duke i privuar ato nga të jetuarit në mënyrë normale e të marrjes së vendimeve për jetët e tyre.

**Grafiku 18. Ofruesit e kujdesit gjatë ditës**

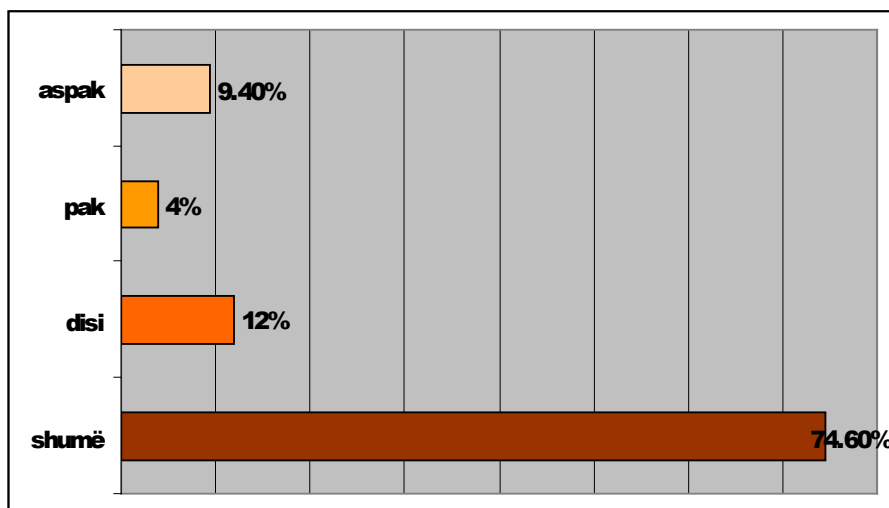


Rabija është një ish ekonomiste, nënë e dy djemve në moshë madhore të cilët nuk jetojnë më me të. Ajo është e paralizuar dhe e ka të pamundur të kujdeset për veten e saj. Jeton krejtësisht e vetme, në një shtëpi që nuk është pastruar prej vitesh. Gjendja financiare e saj është e mjerueshme. Djemtë e shohin rrallë e më rrallë dhe i vetmi ngushëllim i saj është t'i shtyjë ditët e vetmuar duke tymosur.

Rabija ka nevojë për dikë që të kujdeset për të gjatë ditës, ta ndihmojë atë të realizojë nevojat e saj bazë.

Familja shqiptare vazhdon të mbetet mbështetësi dhe ofruesi më i madh i shërbimit për anëtarët e saj me aftësi të kufizuara. 74.7% (n=112) e shohin familjen si mbështetësin më të madh të nevojave të tyre. Megjithatë në 10.7% të rasteve, personat i kanë shkëputur marrëdhëniet me familjet e tyre, të detyruar ta përballojnë të vetëm aftësinë e tyre të kufizuar (shih grafikun 19).

**Grafiku 19. Mbështetja e familjes**



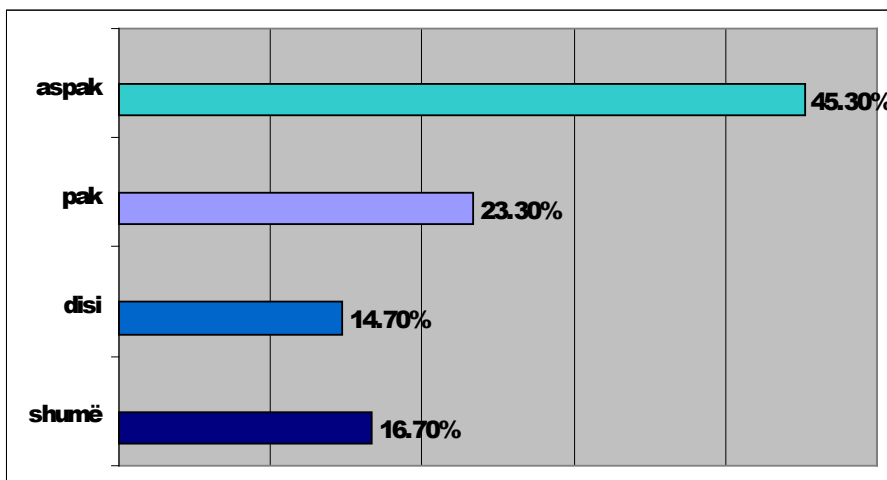
Vjollca është një grua me aftësi të kufizuara fizike nga qyteti i Shkodrës. Ajo jeton me babanë e saj shumë të moshuar dhe me djalin e saj, i cili është aktualisht 12 vjeç.

Jeta e Vjollcës është e kufizuar brenda mureve të dhomës së sak, madje brenda kornizës së krevatit prej të cilit ajo nuk lëviz fare prej vitesh. Ajo jeton në katin e katërt të një pallati. Nuk ka një karrige me rrota, me të cilën të paktën mund të lëvizë nga një dhomë në tjetrën. Vjollca nuk e ka parë dritën e diellit prej vitesh. Ajo nuk e njeh më qytetin në të cilin ka lindur e është rritur.

E vetmja gjë për të cilën ka nevojë është një kujdestar që do të mund të kujdesej për të mbuluar nevojat e saj gjatë ditës. Ajo ka nevojë edhe për një karrige me rrota që të mund të lëvizë brenda shtëpisë

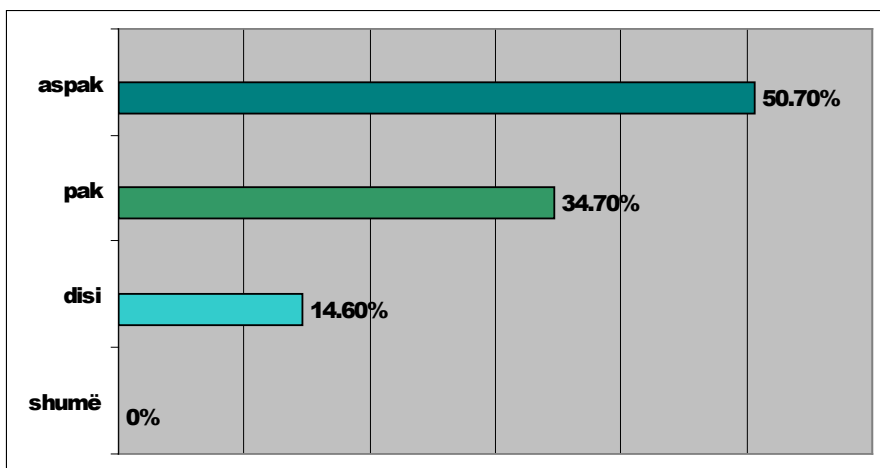
Grafikët 20 e 21 tregojnë mbi nivelin e perceptimit të mbështetjes së ofruar nga miqtë e nga shteti. Raportet janë pothuajse të njëjta. 45.3% (n=66) e të intervistuarve pohojnë se nuk kanë kurrfarë mbështetje nga shokët e miqtë e ky është një fakt që tregon nga njëra anë nivelin e izolimit të personave me aftësi të kufizuara dhe nga ana tjetër thekson perceptimet negative që shoqëria shqiptare ka për këtë kategori.

**Grafiku 20. Mbështetja e miqve / të njohurve**



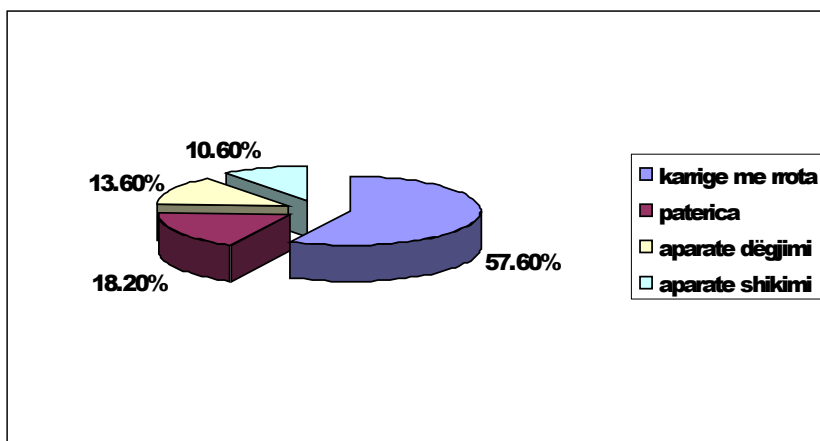
Grafiku 21 thekson faktin se më tepër se gjysma e të intervistuarve (50.7%; n=76) nuk kanë asnjë lloj mbështetje e përkrahje nga shteti për të përballuar aftësinë e kufizuar të tyre apo të familjarit.

**Grafiku 21. Mbështetja e shtetit**



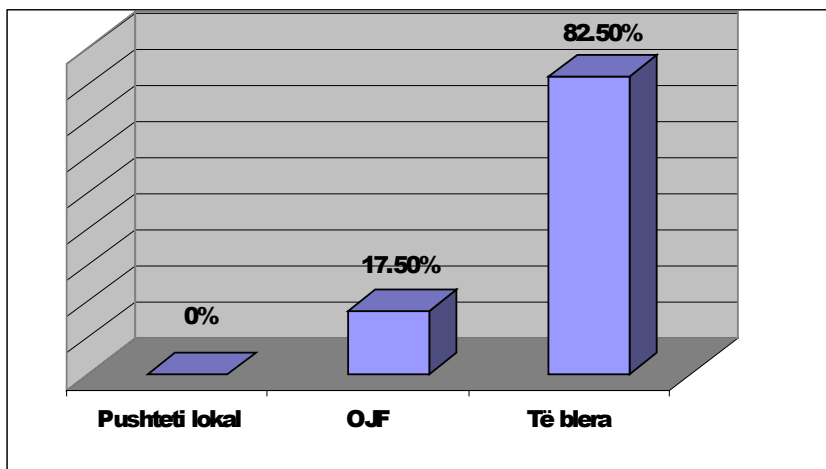
Të pyetur mbi nevojat për mjete ndihmëse, 62.8% (n=66) e të intervistuarve, u shprehën se kishin nevoja. Prej tyre 57.6% (n=38) kishin nevojë për karrige me rrota; 18.2% për paterica; 13.6% për aparate dëgjimi dhe 10.6% për mjete ndihmëse për shikim (shih grafikun 22).

**Grafiku 22. Nevoja për mjete ndihmëse**



82.5% e individëve në nevojë pohuan se i kanë blerë mjetet ndihmëse duke rënduar edhe më buxhetin e familjeve të tyre. 17.5% e tyre i kishin siguruar mjetet ndihmëse përmes donacioneve të OJFve që operonin në këtë drejtim. Asnjë prej individëve në nevojë për to nuk kish marrë ndonjëherë subvencion nga shteti apo pushteti lokal për karrigen me rrota apo për mjetin lëvizës për të cilin ai kishte nevojë (grafiku 23)

**Grafiku 23. Burimi i mjeteve ndihmëse**



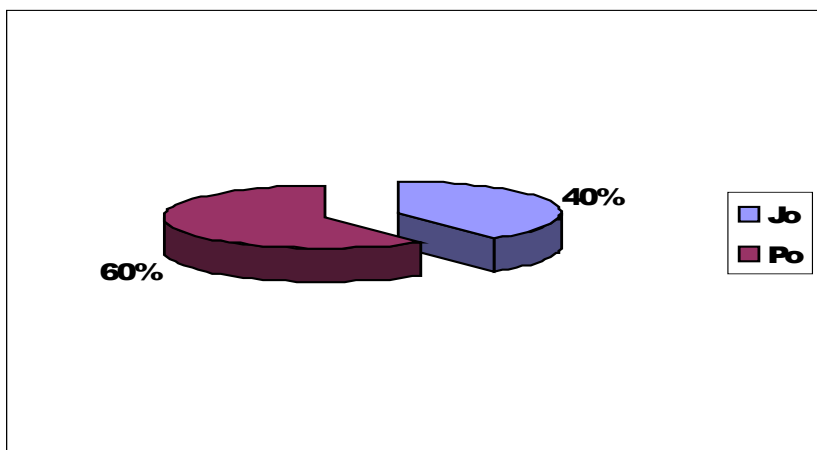
## ARSIMI

Për të gjykuar dhe vlerësuar nivelin e arsimit të fëmijëve me aftësi të kufizuara në të tre qytetet ku u zhvillua sondazhi, pjesëmarrësit iu përgjigjën gjashtë pyetjeve të fokusuar tek arsimimi.

Të 150 personat me aftësi të kufizuara dhe prindër të tyre u pyeten në lidhje me nivelin dhe cilësinë e arsimimit të fëmijëve të tyre me aftësi të kufizuara.

Ashtu si vihet re në grafikun 24.40% e pjesëmarrësve në vëzhgim, nuk kanë pasur shansin të marrin asnjë lloj arsimit gjatë gjithë jetës së tyre. Kjo është një shkelje e rëndë e të drejtave themelore të njeriut.

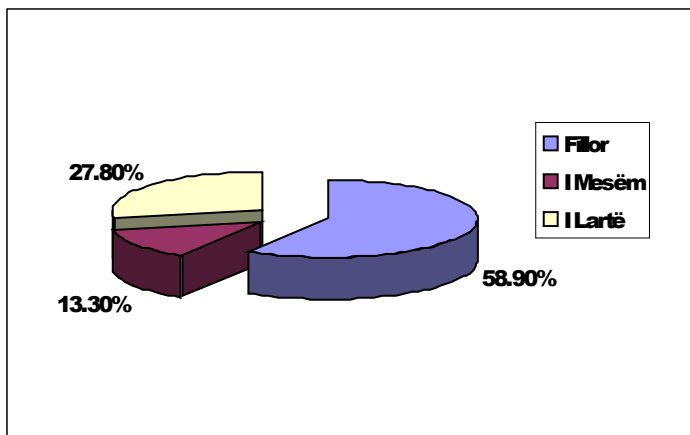
**Grafiku 24. Arsimimi**



Mariglana është një vajzë 15 vjecare me prapambetje të lehtë mendore. Ajo ka frekuentuar shkollën 3 Dhjetori. Tanimë nuk shkon më në shkollë. Ajo është një vajzë e talentuar që i pëlqen të pikturojë. Ëndërron të bëhet parukiere, kështu do të mund të ndihmojë familjen e saj dhe ta ndiejë veten të vlefshme. Nëna e Mariglenës dëshëron që e bija të marrë formimin e duhur profesional, i cili do ta ndihmojë atë të punësohet në të ardhmen.

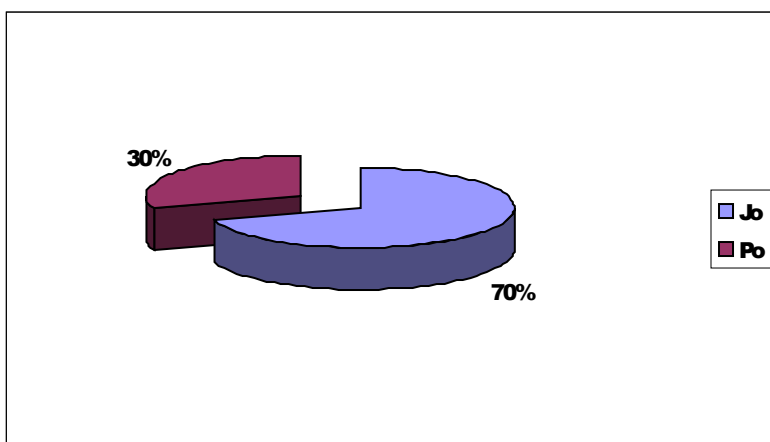
Ndërkohë ajo që bie në sy nga grafiku 25, është se më shumë se gjysma e personave me aftësi të kufizuara, të cilët pretendojnë se janë të arsimuar, janë me arsim fillor dhe nuk kanë mundur të vazhdojnë më tej qoftë edhe arsimin e detyruar.

**Grafiku 25. Niveli arsimor**

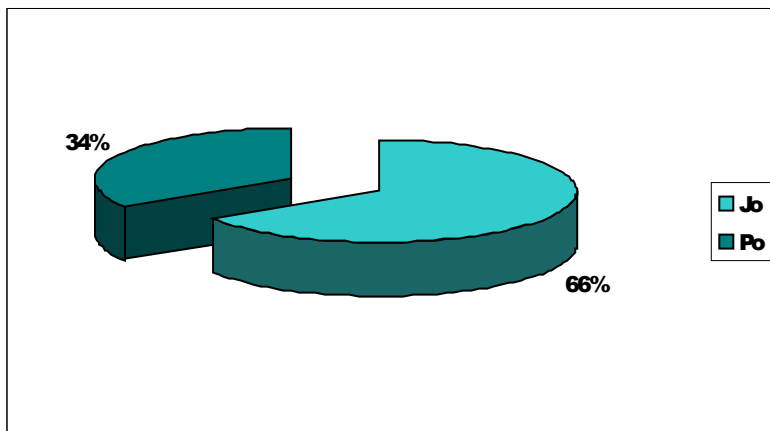


Grafiku 26 tregon se edhe ata persona të cilët kanë pasur mundësinë të shkojnë në shkollë, nuk janë të kënaqur me cilësinë e arsimit që ata kanë marrë (70%). Po ashtu ata janë të pakënaqur edhe mundësitë që shkolla u ka dhënë për gjithëpërfshirje, njëlloj si edhe për fëmijët pa aftësi të kufizuara.

**Grafiku 26. Kënaqësia me cilësinë e arsimit**



**Grafiku 27. Kënaqësia me mundësitë për aktivitete gjithëpërfshirëse**

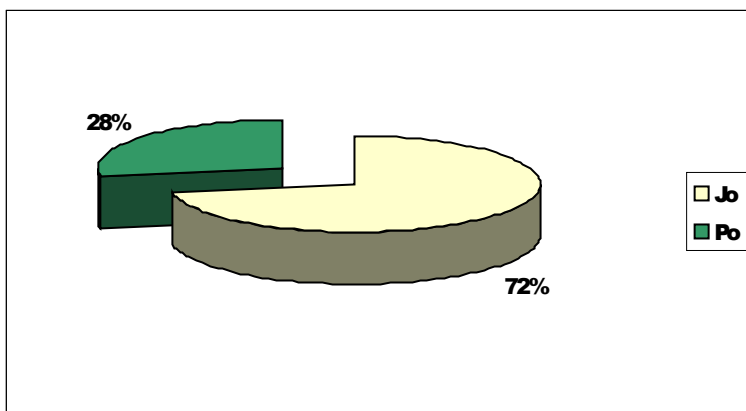


Ka tre fëmijë me prapambetje të lehtë mendore. Familja jeton në kushte të mjerueshme. Fëmijët kanë mundur të përfundojnë shkollën speciale, por edhe të marrin kurse formimi profesional, si marangoz, kuzhinjere e edukatore.

Djali ka filluar punë si marangoz, ndërsa vajzat e kanë pasur të pamundur. Kudo që kanë kërkuar janë përcjellë më lajtmotivim "nuk ka punë për ju". Dikush duhet t'i orientojë dhe t'i ndihmojë këto vajza të punësohen.

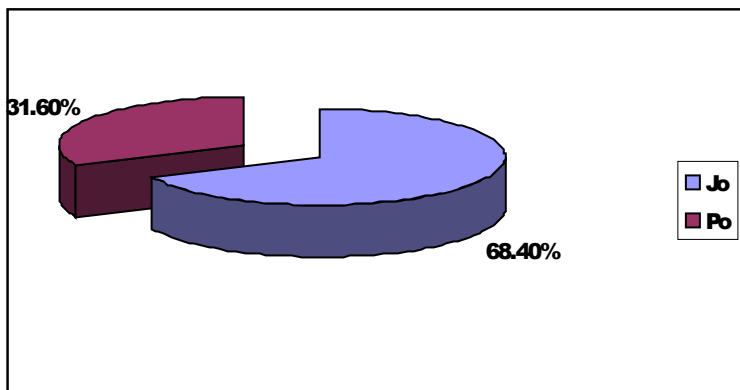
72% e personave të cilët kanë mundur të shkojnë në shkollë, theksojnë se ta nuk janë trajtuar njëjloj si të gjithë nxënësit e tjerë dhe se stigma, diskriminimi e neglizhimi kanë qenë pjesë e pandarë e procesit të tyre të shkollimit, siç tregohet në grafikun 28.

**Grafiku 28. Trajtim i barabartë me nxënësit e tjerë**



Ashtu siç shihet në grafikun 29 është vetëm 31.6% numri i të intervistuarve që kanë mundur të ndjekin kurse të formimit profesional. Por edhe për ata që kanë ndjekur kurset është shumë i vështirë punësimi.

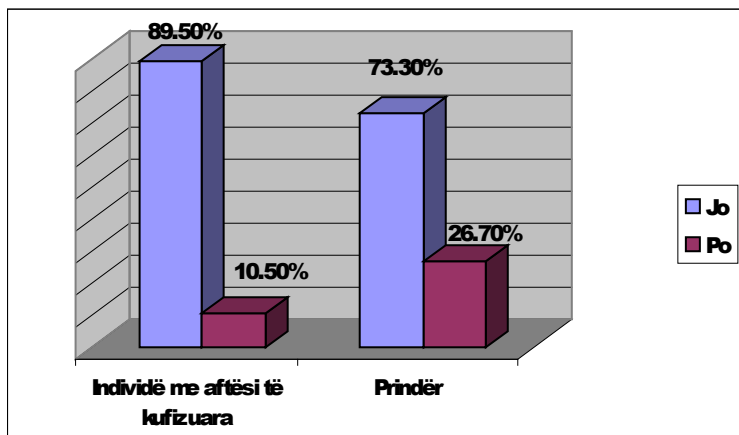
**Grafiku 29. Mundësitë për formim profesional**



**PUNËSIMI**

Për të vlerësuar shkallën e papunësisë së personave me aftësi të kufizuara, por edhe të prindërve të tyre, në pyetësor u përdorën katër pyetje të mbyllura, nga të dhënat e të cilave rezultoi se 89.5% (n=94) e personave me aftësi të kufizuara nuk kanë mundësi të punojnë. Ky fakt vlen edhe për 73.3% të prindërve të përfshirë në sondazh, të cilët kryesisht janë nënat e personave me aftësi të kufizuara (shih grafikun 30)

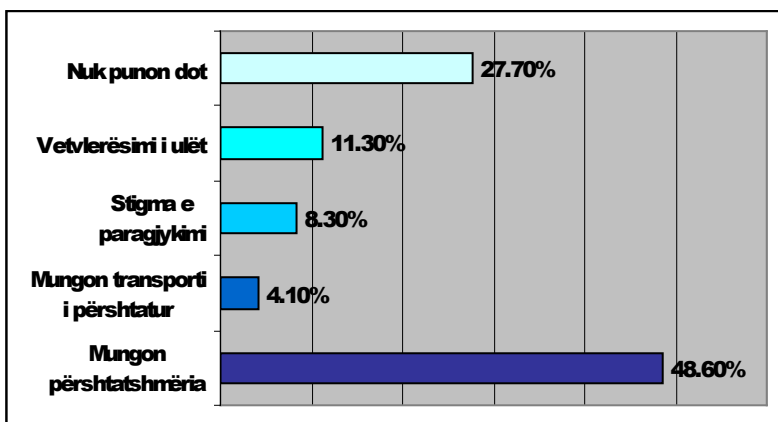
**Grafiku 30. Punësimi**



Papunësia e vetë personave me aftësi të kufizuara, por edhe e nënave të tyre te cilat kanë barrën e kujdesit të përhershëm ndaj fëmijës së tyre me aftësi të kufizuara, janë një nga shkaqet më madhore të varfërisë totale në të cilën ndodhen familjet e intervistuar.

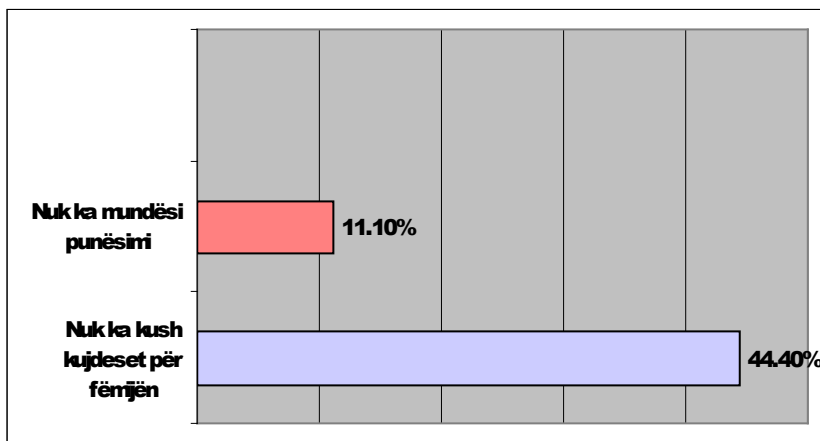
Në grafikun 31 jepen arsyet e papunësisë për personat me aftësi të kufizuara: 48.6% e tyre pohojnë se ata nuk mund të punojnë pasi ambientet dhe kushtet e punës janë totalisht të papërshtatura për ta; 27.7% janë në gjendje të rëndë shëndetësore e cila nuk lejon punësimin e tyre; 11.3% nuk besojnë në aftësitë e cilësitë e tyre për të kontribuar në një vend pune; 8.3% theksojnë se ato janë të stigmatizuar nga punëdhënësit e nga shoqëria dhe 4.1 % forcojnë idenë e mungesës së një transporti të përshtatur i cili do të mund të lehtësonte arritjen e personit sa më pranë vendit të punës.

**Grafiku 31. Arsyet e papunësisë për individët me aftësi të kufizuara**



Në grafikun 32 të bën përshtypje fakti se 44.4% të nënave të intervistuar nuk punojnë dot pasi nuk ka kush kujdeset për fëmijën e tyre me aftësi të kufizuara.

**Grafiku 32. Arsyet e papunësisë për prindërit**



Kjo tregon se sa e rëndë është për një familje shqiptare të pasurit e një personi me aftësi të kufizuara, pasi mungesa totale e shërbimeve komunitare detyron nënat e këtyre fëmijëve të privohen përjetësisht nga jeta e tyre. Të gjithë prindërit të cilët nuk punojnë se kujdesen për fëmijën me aftësi të kufizuar, shprehën dëshirën për të punuar nëse do të kishin mundësi të dërgonin fëmijën me aftësitë kufizuara në shkollë, qendër ditore.

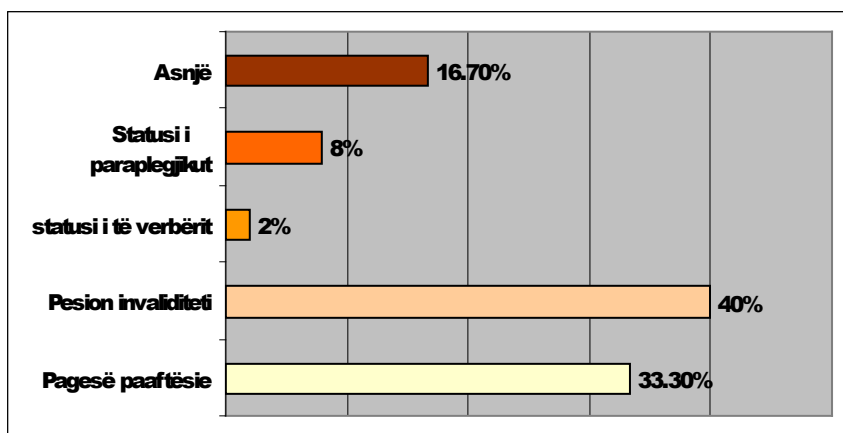
**Edmondi, 23 vjec jeton së bashku me prindërit e tij. E jëma është kujdesur për të gjatë gjithë jetës, duke ia përkushtuar atij të gjithë jetën e saj. Nuk ka punuar kurrë dhe nuk ka realizuar asnjë herë asnjë ëndërr të saj. Tashmë ajo është e sëmurë dhe e stresuar. Nuk ka më fuqi e mundësi të kujdeset e përkushtohet maksimalisht Mondit. Ajo tashmë duhet të kujdeset edhe për babanë e Mondit, i cili nuk lëviz dot më si pasojë e një hemorragjie cerebrale. Kanë tre të sëmurë në familje dhe kanë nevojë për mbështetje.**

**Mondit i pëlqen natyra dhe dëshëron të shëtisë shpesh. Tanimë askush nuk ka mundësi ta shoqërojë atë**

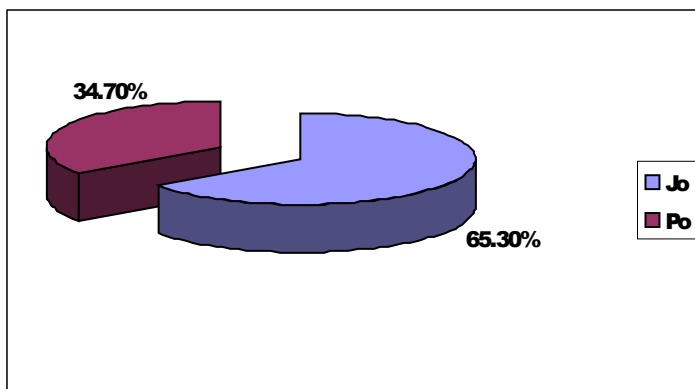
**SHËRBIMET SOCIALE**

Grafiku 33 tregon se pjesëmarrësit në sondazh janë në pjesën më të madhe përfitues nga skema të ndryshme të pagesave nga shteti, madje 34,7% e tyre janë edhe përfitues të pagesave të kujdestarisë (shih grafikun 34).

**Grafiku 33. Skemat nga përfiton**

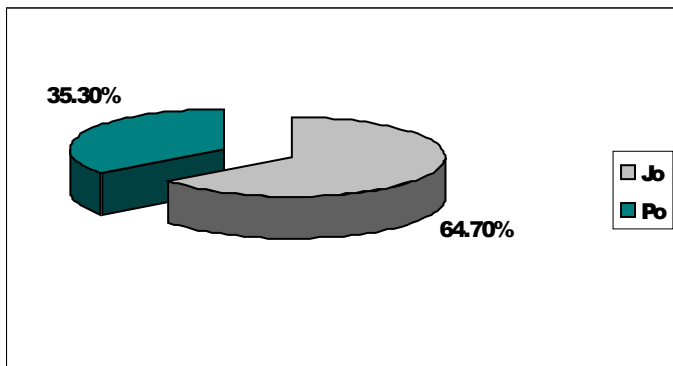


**Grafiku 34. Përfitues të pagesës së kujdestarisë**



Nisur nga fakti se 35.3 % e pjesëmarrësve i përkasin familjeve të cilat janë në skemat e ndihmës ekonomike (shih grafikun 35), mund të thuhet që të gjitha pagesat që individët marrin për të përballuar aftësinë e kufizuar, i shtohen ndihmës ekonomike të familjes dhe përdoren për të plotësuar nevojat bazë ushqimore të familjes, duke lënë pa plotësuar nevojat që individi ka për të përballuar aftësinë e kufizuar.

**Grafiku 35. Familje në skemën e ndihmës ekonomike**



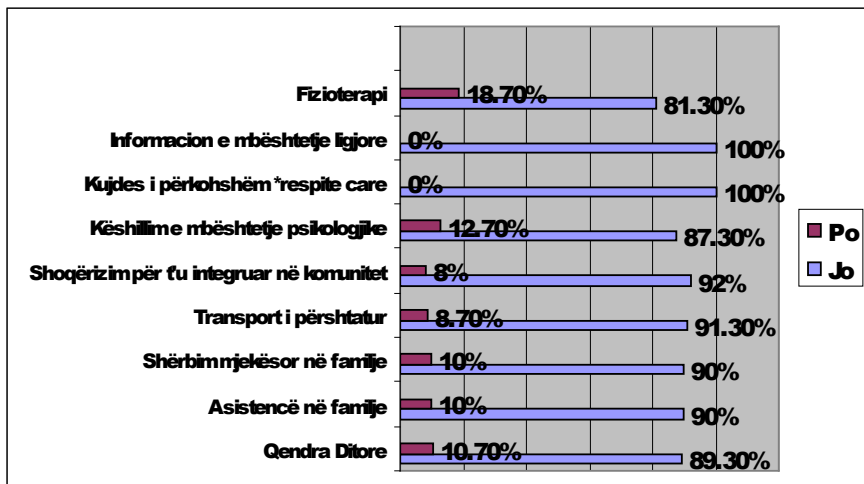
Gjendja është me të vërtetë e mjerueshme nëse i referohemi përfitimit nga shërbimet sociale. Grafiku 36 tregon qartë se personat me aftësi të kufizuara në të tre qytetet nuk marrin as minimumin e shërbimeve për të cilat ato kanë nevojë.

89.3% e tyre nuk kanë pasur mundësi të marrin shërbim në ndonjë qendër ditore përkujdesi. 90% e tyre nuk janë trajtuar asnjëherë pranë familjeve të tyre dhe nuk kanë pasur fatin të marrin shërbimin e asistentit përveçse nga prindërit e tyre.

90% e tyre nuk kanë marrë ndonjëherë shërbim shëndetësor në vendbanimin e tyre. 91.3% janë të ngjuar në banesat e tyre pasi nuk ofrohet asnjë lloj transporti i përshtatur që të lehtësojë pjesëmarrjen dhe kryerjen e nevojave bazë të individit me aftësi të kufizuara. 92% e tyre nuk kanë marrë asnjë lloj shërbimi në komunitetin ku jetojnë duke mbetur totalisht të izoluar. 87.3% theksojnë se nuk është ofruar ndonjëherë për ta asnjë lloj këshillimi apo mbështetje psikologjike, e cila është aq e nevojshme.

Të gjithë pjesëmarrësit theksuan se kurrë nuk u është ofruar shërbimi i respite care dhe as informacion e mbështetje ligjore për problemet që ata mund të kenë pasur. Në 83.9% të të intervistuarve nuk është ofruar shërbimi i fizioterapisë, megjithëse mund të ketë qenë i domosdoshëm.

Grafiku 36. Përfitimi nga shërbime sociale



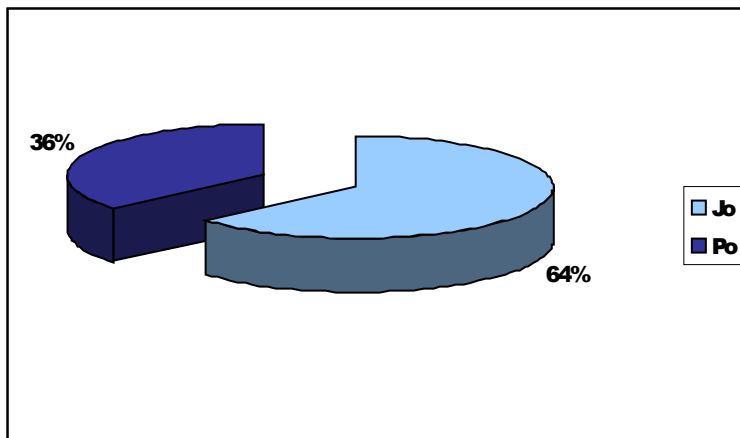
Grafiku 36 tregon edhe një herë se sa problematike dhe të limituara janë shërbimet ndaj personave me aftësi të kufizuara në Shqipëri.

**Alma e motra e saj.**

Janë të dyja me aftësi të kufizuar fizike që në lindje. Alma e motra e saj jetojnë së bashku me nënën e tyre të moshuar. Pasuria e tyre përbëhet nga një dhomë e një krevat ku ato flenë të treja. Alma është përdoruese e karriges me rrota, e motra ecën me shumë vështirësi brenda shtëpisë. Ajo që të bën përshtypje është se Alma nuk del kurrë jashtë shtëpisë. Ka frikë se njerëzit e shohin shtrembër një përdoruese të karriges me rrota. Askush nuk e ka bindur dot Almën të dalë jashtë shtëpisë.

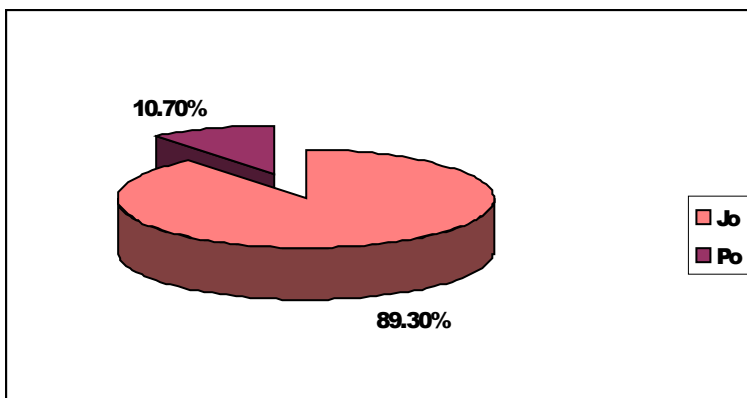
Një nga pyetjet e pyetësorit kishte të bënte me qëndrimet e shoqërisë shqiptare ndaj personave me aftësi të kufizuara. 64 % e tyre pohuan se ata ndihen të diskriminuar e të përjashtuar nga shoqëria dhe nuk shihen e trajtohen si qytetarë me të drejta të barabarta të Republikës së Shqipërisë (shih grafikun 37).

**Grafiku 37. Qëndrimet njëlloj si ndaj individëve normale**



Ky konkluzion është një nga arsyet që personat me aftësi të kufizuara nuk janë pjesë e marrjes së vendimeve për ta në të gjitha nivelet. Grafiku 38 tregon se 89.3% e pjesëmarrësve në sondazh, rezultojnë të mos jenë pjesë e proceseve të marrjes së vendimeve për ta qoftë në nivel lokal, ashtu edhe qendror.

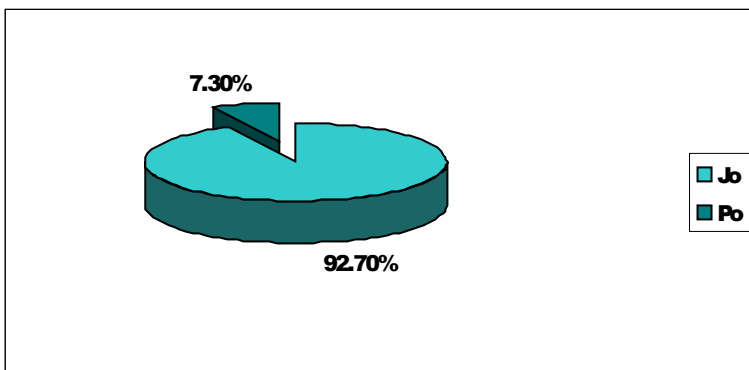
**Grafiku 38. Pjesëmarrës në vendimarrje**



Një nga arsyet që personat me aftësi të kufizuara dhe familjarë të tyre nuk e ndiejnë veten pjesë të marrjes së vendimeve për ta, është se ata nuk e ndiejnë veten të jenë pjesë e organizatave apo shoqatave në mbrojtje të të drejtave të tyre. Rezultatet e sondazhit tregojnë se vetëm 7.3 % (shih grafikun 39) e pjesëmarrësve janë të përfshirë në organizata që punojnë në sferën e

aftësisë së kufizuar. Mos aderimi i tyre në organizata të ndryshme ka bërë që zëri e problemet e tyre të mos dëgjohen mjaftueshëm në politikëbërësit dhe politikëzbatuesit e programeve në ndihmë të tyre.

**Grafiku 39. Përfshirja në shoqata**



Pjesa e fundit e pyetësorit përbëhej nga një pyetje e vetme e pastrukturuar, me anë të së cilës pjesëmarrësve u kërkohesh të shprehnin tre nga nevojat më imediate të tyre, të lidhura me aftësinë e kufizuar të tyre apo familjarit të tyre.

Gati gjysma e personave me aftësi të kufizuara (48.5%) dhe familjarë të tyre (48.8%) kanë nevojë për të ardhura më të mëdha për të përballuar jetesën e tyre dhe kostot shtesë të lidhura me aftësinë e kufizuar.

14.2% e individëve dhe 28.8% e prindërve kërkojnë plotësimin e nevojave më bazë jetike si ushqim, veshmbathje, pampers apo një ambient më të përshtatshëm jetese.

35.2% e personave me aftësi të kufizuara dhe 20% e prindërve të tyre, theksojnë nevojën për mjete levizëse si karrige me rrota të llojeve të ndryshme apo paterica.

12.3% e individëve dhe 17.7% e prindërve të tyre, theksojnë nevojën e ofrimit të shërbimeve jashtë shtëpisë, në qendra apo shërbime komunitare.

5.7% e individëve dhe 4.4% e prindërve kanë nevojë për një kujdestar apo asistent që të kujdeset për ta gjatë ditës. 20% e individëve dhe 17.7% e prindërve ngrenë nevojën e një kujdesi shëndetësor në vazhdimësi dhe më të specializuar. Nevoja për shërbime të tjera është e pranishme në të tre qytetet, kështu 8.5% e individëve kanë nevojë për shërbimin e fizioterapise dhe 3.8% e tyre për trajtim të vazhdueshëm psikologjik. Këtë e kërkojnë edhe 8.8% e prindërve të intervistuar, të cilët janë të lodhur, të stresuar, kanë gjithë jetën

që shërbejnë e nuk kanë asnjë shpresë për të ardhmen.

15.2% e personave me aftësi të kufizuara kërkojnë të punësohen dhe 7.6% e tyre duan të shkojnë në shkollë. Ndërkohë që 8.5% të intervistuarve të cilët kanë vështirësi në lëvizje, kërkojnë realizimin e ndërtimin e ambienteve të përshtatura dhe 6.6% e tyre shërbimin e transportit të përshtatur për te mundësuar aksesin e tyre.

Të bën përshtypje numri i lartë i individëve (20,9%) të cilët kërkojnë të dalin nga shtëpitë e tyre, të përfshihen e të marrin pjesë në jetën normale në komunitetet ku ato banojnë.

**Grafiku 40. Nevoja për t'u plotësuar**

Nevoja për t'u plotësuar	Individe me aftësi të kufizuara	Prindër
Mjete lëvizëse	35, 2 %	20 %
Të ardhura më të mëdha	48,5 %	48,8 %
Kujdes në qendër ditore	12,3 %	17,7 %
Nevojë për punë	15,2 %	8,8 %
Transport	6,6 %	2,2 %
Mjekim	20 %	17,7 %
Arsim	7,6 %	6,6 %
Përshtatshmëri	8,5 %	4,4 %
Kujdestar	5,7 %	4,4 %
Fizioterapi	8,5 %	0 %
Trajtim psikologjik	3,8 %	8,8 %
Përfshirje në shoqata	0 %	1 1,1 %
Sigurim I nevojave bazë shtëpi/ushqim/veshmbathje	14,2 %	28,8 %
Pjesëmarrje	20,9 %	8,8 %
Mbështetje nga shteti	7,6 %	1 1,1 %

## 6. KONKLUSIONE

Të dhënat e këtij sondazhi japin një pamje të qartë të situatës në të cilën ndodhen aktualisht personat me aftësi të kufizuara dhe familjet e tyre në tre qytete të vendit.

Ato tregojnë qartë mbi kushtet çnjerëzore dhe gjendjen e mjerueshme, injorimin e të drejtave më themelore të njeriut.

Varfëria ekstreme, mungesa totale e të gjitha llojeve të shërbimeve të drejtpërdrejta për të cilat ato kanë nevojë, bashkëjetesa në një komunitet totalisht të papërshtatur i cili nuk ofron asnjë lehtësi për pjesëmarrje, mohim i të drejtës për arsim e punësim, janë disa nga gjetjet e pritshme të këtij vëzhgimi.

Rezultatet e këtij vëzhgimi hedhin dritë mbi praninë mes nesh të fëmijëve me aftësi të kufizuara të pashkollë edhe pse kanë shumë dëshirë ta ndjekin atë; të rinjve me aftësi të kufizuara, që edhe pse kanë bërë të pamundurën për t'u kualifikuar, mbeten të papunë, duke u shkelur hapur e drejta ligjore për punësimin e tyre; të njerëzve të ngjuar përjetësisht brenda banesave të tyre të rrënuara, pa pasur mundësi të shohin dritën e diellit sepse nuk kanë një karrige me rrota, sepse jetojnë në kate të sipërme të pallateve të papërshtatur, sepse rrrugët ku duhet të ecin, ambientet publike shteterore janë me shkallë dhe nuk i lejojnë ato të afrohen. Rezultate të këtij vëzhgimi flasin për nëna të sflitura, të stresuara e të pamundura të punojnë pasi kanë gjithë jetën që të vetme kujdesen për fëmijët e tyre me aftësi të kufizuara, flasin për një mungesë totale të shërbimeve sociale e rehabilituese, të nevojshme për këta njerëz.

Rezultatet tregojnë se njerëzit me aftësi të kufizuara e familjet e tyre janë brenda një cikli të përhershëm të një varfërie ekstreme që thellohet me kalimin e kohës.

Inisiativa për të ndërmarrë këtë vlerësim është e Caritas Shqipëri, për ta orientuar atë në ndihmën sa më efektive ndaj njerëzve me aftësi të kufizuara në të tre qytetet.

Të dhënat e këtij vlerësimi, duhet të shërbejnë si një bazë dhe si një motiv për pushtetet lokale dhe qeverinë, të cilët duhet të marrin masa urgjente në drejtim të përmirësimit të gjendjes së personave me aftësi të kufizuara e familjarëve të tyre, si detyrim që ata kanë ndaj realizimit të të drejtave të tyre.

Rezultatet e këtij vëzhgimi flasin për një nivel shumë të ulët jetese për personat me aftësi të kufizuara dhe kjo për shkak të:

- Një legjislacioni jo të plotë në lidhje me ofrimin e mundësive të barabarta të përfitimit për të gjitha kategoritë e aftësisë së kufizuar, sepse vazhdojnë të mbeten të diskriminuar kategori si personat me aftësi të kufizuar intelektuale, personat me probleme dëgjimi, etj.
- Mos zbatim të legjislacionit: (a) për të hequr barrierat ndërtimore që vazhdojnë të mbajnë të izoluar personat me aftësi të kufizuara; (b) për edukimin e nxënësve me aftësi të kufizuara, duke i veçuar kështu nga bashkëmoshatarët e tyre ; (c) për të ofruar shërbime (përfshirë edhe mjete ndihmëse) komunitare, sa më pranë përdoruesve; (d) për punësimin e personave me aftësi të kufizuara, duke i lënë ata përjetësisht të varur vetëm nga ndihmat në para që për pjesën më të madhe të tyre janë të pamjaftueshme.
- Një vëmendjeje të kufizuar dhe të pamjaftueshme nga strukturat përgjegjëse vendore ndaj problematikave të personave me aftësi të kufizuara.
- Mungesës së identifikimit të nevojave reale të personave me aftësi të kufizuara, për nevojat bazë për mbijetesë dhe të gjitha kërkesat e tyre integruese, të cilat shërbejnë si pikënisje për hartimin dhe përmirësimin e politikave
- Mungesës së skemave konkrete dhe të arritshme të shërbimeve komunitare
- Pranisë së paragjyqimeve shoqërore, edhe tek institucionet, edhe tek vete familja dhe personat me aftësi të kufizuara
- Mungesës së ndërgjegjësimit dhe informacionit në lidhje me të drejtat e personave me aftësi të kufizuara

## 7. REKOMANDIMET

Situata e paraqitur nga vëzhgimi dhe konkluzionet e analizës së saj diktojnë ndërhyrje të menjëherëshme për përmirësime, për të cilën janë orientuese rekomandimet e mëposhtme:

1. Të punohet me pushtetin lokal, institucionet lokale shëndetësore e arsimore për t'i ndërgjegjësuar për gjendjen, problemet e të drejtat e personave me aftësi të kufizuara.
2. Të punohet me vetë personat me aftësi të kufizuara dhe familjarët e tyre për t'i ndërgjegjësuar për të drejtat e tyre dhe domosdoshmërinë e avokimit për të realizuar ato.
3. Të mbështeten nisma për përmirësim politikash e legjislacioni, përmes forumeve e tryezave të përbashkëta
4. Të mbështeten organizatat e personave me aftësi të kufizuara në përpjekjet e tyre advokuese drejt pushtetit vendor për zbatimin e legjislacionit
5. Të bashkëpunohet me pushtetin lokal, në kuadrin e procesit të decentralizimit, për identifikimin dhe evidentimin e kërkesave dhe nevojave të personave me aftësi të kufizuara dhe për ta nxitur atë të ketë në vëmendje e të buxhetojë shërbime të ndryshme për ta.
6. Të planifikohen dhe të fillojë ofrimi i shërbimeve të ndryshme si:
  - sigurimi i asistentit personal dhe kujdesit në shtëpi për personat me aftësi të kufizuara, të vetmuar e në gjendje të rëndë shëndetësore.
  - sigurimi i karrigeve me rrota e mjete të tjera lëvizëse, përmes donacioneve apo duke nxitur pushtetin lokal
  - sigurimi i mjeteve bazë të paketës higjienike, kryesisht për kategoritë që nuk i përfitojnë ato nga statuset, përmes donacioneve apo pushtetit lokal
  - të sigurohen alternativa të ofrimit të shërbimit shëndetësor në shtëpi për personat me aftësi të kufizuara të rëndë e që nuk mund të lëvizin, duke ndërmjetësuar me institucionet shëndetësore.
  - të mundësohet ( duke bashkëpunuar me pushtetin vendor) realizimi i përshtatjes ndërtimore në objektet publike më të përdorëshme si ambulanca, shkolla, institucione, duke filluar me hyrjet e tyre.
  - të mundësohet transport i përshtatur ( mjet dhe asistencë ), periodikisht, për personat me aftësi të kufizuara që e kërkojnë këtë ( për të shkuar në shkollë, në punë apo për një aktivitet tjetër, qoftë

edhe argëtues)

7. T'i ofrohen këto shërbime si modele pushtetit lokal, duke shtuar avokatinë që ai të luajë rolin e ofruesit të tyre në të ardhmen.
8. Të ndërmjetësohet pranë strukturave përgjegjëse për të siguruar arsim, punësim, formim profesional për personat me aftësi të kufizuara që e kanë një kërkesë të tillë.
9. Të ndërmjetësohet dhe të mbështeten personat me aftësi të kufizuara për të zgjidhur problemet që ata kanë në zyrat lokale.